

Nuorten tilanne ja yhteiskuntatakuu Varsinais-Suomessa

Erik Häggman ja Juha Pusila

2012



Elinkeino-, liikenne- ja
ympäristökeskus

Nuorten tilanne ja yhteiskuntatakuu Varsinais-Suomessa

Sisältö

1.	Kohderyhmä.....	4
1.1.	Nuorten määrät (2011).....	4
1.1.1.	Koko maa ja maakunnittain eri ikäryhmät	4
1.1.2.	Koko maa ja maakunnittain eri ikäryhmät	5
1.2.	Ulkopuolella olevat nuoret (2010)	6
1.2.1.	Perusastepohjalla olevat nuoret maakunnittain	6
1.2.2.	Ylioppilasohjalla olevat nuoret maakunnittain.....	7
1.2.3.	Ulkopuolella olevat nuoret perusaste ja ylioppilasohjalla 2010.....	8
1.2.4.	Ulkopuolella olevat nuoret ammatillisen tutkinnon suorittaneet (Keskiaste – ylioppilaat)	9
1.2.5.	Ulkopuolella olevat vähintään alemman korkeakoulututkinnon suorittaneet	9
1.3.	Arvio ulkopuolella olevista nuorista Varsinais-Suomen ja Satakunnan seutukunnissa 2011 työttömyyslukujen pohjalta	9
1.4.	Nuorisotyöttömyys 2005 – 2011.....	10
1.4.1.	Työttömät nuoret 2005 - 2011	11
1.4.2.	Työttömien nuorten osuus ikäryhmästä 2005 – 2011	12
1.5.	Mitä kohderyhmälle tapahtuu eri koulutusasteilla?	14
1.5.1.	Perusopetuksensa päättäneille	14
1.5.2.	Ylioppilaaksi vuonna 2000 kirjoittaneet vuonna 2008.....	14
1.5.3.	Ammatillisen perustutkinnon suorittaneet.....	15
1.6.	Työvoiman koulutustausta vuoden 2009 lopussa.....	16
1.6.1.	Yleistä nuoresta työvoimasta	16
1.6.2.	Nuoren työvoiman koulutustausta Varsinais-Suomessa, 18-24- vuotiaat.....	17
1.6.3.	Nuoren työvoiman koulutustausta Varsinais-Suomessa, 25-34-vuotiaat.....	18
2.	Työlliset vailla ammatillista koulutusta, missä työssä	18
3.	Näkökulmia työttömyyteen.....	19
3.1.	Nuorten työttömien määrän muutos Varsinais-Suomessa 2006-2011	20
3.2.	Nuorten työttömyysaste Varsinais-Suomessa 2006-2011	21
3.3.	Kuntakohtaisia tilastoja (TEM/työnvälitystilasto ja Tilastokeskus, työssäkäyntitilasto)	23
3.3.1.	Alle 25-vuotiaat:	23
3.3.2.	25-29 – vuotiaat:.....	25
3.4.	Työttömyyden kesto, aikainen puuttuminen	27
3.5.	Työttömien nuorten aktivointi.....	29
3.6.	Maahanmuuttajat	32

Nuorten tilanne ja yhteiskuntatakuu Varsinais-Suomessa

3.7. Työnhakijat tilanteen ja koulutustaustan mukaan.....	34
4. Etsivä nuorisotyö Varsinais-Suomessa	37
4.1. Valtion rahoitus etsivään nuorisotyöhön	37
4.2. Etsivän nuorisotyön kattavuus.....	37
4.3. Etsivät nuorisotyöntekijät.....	38
4.4. Varsinais-Suomen etsivät yhteydessä yli 1000 nuoreen	39
4.5. Etsivä nuorisotyö tavoitti 850 nuorta vuonna 2011.....	40
4.6. Tavoitetuista 60 % miehiä	40
4.7. Mitä kautta nuoria tavoitettiin	41
4.8. Tavoitettujen nuorten koulutustausta	41
4.9. Etsivä nuorisotyö ja maahanmuuttajat	42
4.10. Nuorten toiminta tavoitettaessa.....	42
4.11. Varsinais-Suomessa 82 % nuorille löydetty toimenpide.....	43
4.12. Nuorten ensisijaiset toimenpiteet.....	44
5. Työpajatoiminta	44
5.1. Varsinais-Suomen työpajoissa 1600 valmentautujaa	44
5.2. Maahanmuuttajia 10 %	46
5.3. 6 prosenttia valmentautujista suoraan pajalle	46
5.4. Valmentajien koulutustausta.....	47
5.5. Sijoittuminen pajajakson jälkeen.....	47
5.6. Varsinais-Suomen pajojen henkilöstö 120 henkilötyövuotta	48
6. Taulukko- ja kuvaluettelo	49
6.1. Taulukkoluettelo	49
6.2. Kuvaluettelo.....	50

Nuorten tilanne ja yhteiskuntatakuu Varsinais-Suomessa

1. Kohderyhmä

1.1. Nuorten määrät (2011)

Varsinais-Suomen maakunnassa oli 2011 86 845 nuorta iässä 15-29-vuotiaita, tämä ikäryhmä on nuoris- ja koulutustakuun kohderyhmänä eri vaiheissa. 17-24-vuotiaita oli 46 252.

1.1.1. Koko maa ja maakunnittain eri ikäryhmät

	15-29	17-24	18-34
KOKO MAA	1 006 085	534 313	1 153 548
MANNER-SUOMI	1 001 304	531 783	1 148 130
Uudenmaan maakunta	306 773	157 580	370 234
Varsinais-Suomen maakunta	86 845	46 252	100 136
Satakunnan maakunta	38 002	20 237	41 901
Kanta-Hämeen maakunta	29 309	15 630	32 823
Pirkanmaan maakunta	95 335	49 991	111 618
Päijät-Hämeen maakunta	34 676	18 841	38 543
Kymenlaakson maakunta	29 085	15 519	32 193
Etelä-Karjalan maakunta	22 265	12 151	24 746
Etelä-Savon maakunta	23 918	13 223	25 449
Pohjois-Savon maakunta	44 243	24 220	48 593
Pohjois-Karjalan maakunta	29 903	16 657	32 577
Keski-Suomen maakunta	53 259	28 923	59 720
Etelä-Pohjanmaan maakunta	34 079	18 569	37 205
Pohjanmaan maakunta	34 343	18 799	38 533
Keski-Pohjanmaan maakunta	12 796	6 939	13 922
Pohjois-Pohjanmaan maakunta	79 954	42 783	89 784
Kainuun maakunta	13 450	7 212	14 248
Lapin maakunta	33 069	18 257	35 905
AHVENANMAA	4 781	2 530	5 418
Ahvenanmaa	4 781	2 530	5 418

Taulukko 1 Nuorten määrä maakunnittain 2011. Lähde tilastokeskuksen väestötilastot

Nuorten tilanne ja yhteiskuntatakuu Varsinais-Suomessa

1.1.2. Koko maa ja maakunnittain eri ikäryhmät

Varsinais-Suomen nuoret ikäryhmät ovat keskittyneet Turkuun, puolet ikäryhmästä asuu Turun kaupungin alueella.

	15-29	17-24	18-34
Varsinais-Suomen maakunta	86 845	46 252	100 136
Aura	669	319	813
Kaarina	4 467	2 266	5 269
Kemiönsaari	985	508	1 000
Koski Tl	321	167	339
Kustavi	95	53	97
Laitila	1 277	643	1 414
Lieto	2 411	1 205	2 727
Loimaa	2 632	1 460	2 868
Marttila	276	133	325
Masku	1 359	662	1 523
Mynämäki	1 258	623	1 322
Naantali	2 798	1 460	2 961
Nousiainen	697	356	835
Oripää	185	95	225
Paimio	1 629	857	1 905
Parainen	2 130	1 120	2 305
Pyhäranta	287	157	322
Pöytyä	1 293	648	1 433
Raisio	4 124	2 191	4 618
Rusko	865	465	915
Salo	8 630	4 494	9 918
Sauvo	416	199	423
Somero	1 221	652	1 277
Taivassalo	201	100	230
Tarvasjoki	280	113	288
Turku	43 704	23 893	51 886
Uusikaupunki	2 311	1 232	2 550
Vehmaa	324	181	348

Taulukko 2 Nuorten määrä kunnittain 2011. Lähde tilastokeskuksen väestötillatot

Nuorten tilanne ja yhteiskuntatakuu Varsinais-Suomessa

1.2. Ulkopuolella olevat nuoret (2010)

Tilastokeskuksen Pekka Myrskylä on toimittanut Varsinais-Suomen ELY-keskuksen käyttöön tekemänsä laskelmat niitten nuorten määrästä, jotka ovat työelämän ja koulutuksen ulkopuolella. Asia on noussut esille kahdessa julkaisussa vuosina 2011 ja 2012; TEM:lle tehty julkaisu "[Nuoret koulutuksen ja työelämän ulkopuolella](#)"¹ sekä Elinkeinoelämän Valtuuskunnalle tehty analyysi "[Hukassa – keitä ovat syrjäytyneet nuoret?](#)"².

Keskustelu ulkopuolella olevista nuorista käynnisti vuonna 2007 Sivistystoimentarkastaja Erik Häggman:in tekemä raportti Polarisaatiomuistio.

1.2.1. Perusastepohjalla olevat nuoret maakunnittain

Myrskylä on selvittänyt maakunnittain kuinka monta nuorta ovat työttöminä ja kuinka monta nuorta oli ulkopuolella työvoiman ja koulutuksen. Ulkopuolella oleminen tarkoittaa että nuori ei opiskele, ei ole töissä eikä kotona hoitamassa sairasta lasta. Tilastona on käytetty tilastokeskuksen tilasto pääasiallisesta toiminnasta. Nuorilla tarkoitetaan tässä 15 – 29-vuotiaat

Pelkästään perusasteella olevaa työttömiä nuoria oli vuonna 2010 Suomessa 18 830. Nämä nuoret ovat aktiivisia työnhakijoita. Heidän lisäksi työelämä ja koulutuksen ulkopuolella oli 33 581 nuorta. Koulutuksen ja työelämän ulkopuolella oli siis yhteensä 52 411 nuorta pelkästään perusastepohjalla. Varsinais-Suomessa työttömiä nuoria perusastepohjalla oli 1 638 ja ulkopuolella 2 804 nuorta. Varsinais-Suomessa oli siis 2010 4 443 nuorta, perusastepohjalla työelämän ja koulutuksen ulkopuolella.

Alue	Vain perusaste			
	Koko ikäluokka	Kaikki työttömät + ulkopuolella	Työttömät	Ulkopuolella
Yhteensä	1 005 927	52 411	18 830	33 581
Uusimaa	304 851	18 840	5 144	13 696
Varsinais-Suomi	86 617	4 442	1 638	2 804
Kanta-Häme	29 445	1 606	739	867
Päijät-Häme	34 646	2 293	1 025	1 268
Kymenlaakso	29 246	1 973	876	1 097
Etelä-Karjala	22 469	1 186	470	716
Satakunta	38 188	1 783	862	921
Pirkanmaa	95 315	4 560	1 905	2 655
Keski-Suomi	53 174	2 488	1 108	1 380
Etelä-Pohjanmaa	34 295	1 085	416	669
Pohjanmaa	34 098	1 319	368	951
Etelä-Savo	24 138	1 155	477	678
Pohjois-Savo	44 430	1 998	748	1 250
Pohjois-Karjala	30 063	1 253	505	748
Kainuu	13 732	651	242	409
Keski-Pohjanmaa	12 818	479	141	338
Pohjois-Pohjanmaa	80 194	3 393	1 439	1 954
Lappi	33 506	1 614	664	950
Ahvenanmaa	4 702	293	63	230

Taulukko 3 Työelämän ja koulutuksen ulkopuolella 2011, pelkkä perusaste. Lähde Pekka Myrskylä, Tilastokeskus

¹ TEM 2011/12, Helsinki, Nuoret koulutuksen ja työelämän ulkopuolella

² EVA, Helsinki 2/2012, Hukassa - keitä ovat syrjäytyneet nuoret

Nuorten tilanne ja yhteiskuntatakuu Varsinais-Suomessa

Näitten nuorten ongelmana on tulevaisuuden työmarkkina, jossa on häviämässä ne työpaikat joihin pääsee pelkästään perusasteen koulutuksella.

Valtakunnallisesti näitten nuorten osuus koko ikäryhmästä oli 5,21 % ja Varsinais-Suomessa 5,13.

Vaihteluvälit maakuntien välillä oli suuri. Alhaisin näitten nuorten osuus oli Etelä-Pohjanmaan maakunnassa 3,16 % ja korkein Kymenlaaksossa 6,75 %.

Mainittakoon että maahanmuuttajien, pelkällä perusaste pohjalla olevien nuorten osuus koko maahanmuuttaja ikäryhmästä oli Varsinais-Suomessa 19,61 % ja koko maassa 20,41%

Tilastoa voidaan myös tarkastella siten, että tarkastellaan ulkopuolisten nuorten suhde työttömien nuorten määrään. Valtakunnallisesti luku on 1,78 ulkopuolella olevaa nuorta suhteessa työttömiin nuoriin. Varsinais-Suomessa luku on 1,71. Tässäkin vaihteluväli maakuntien välillä on suuri, Suurin luku on Ahvenanmaalla 3,65 ja Uudellamaalla 2,66. Alhaisin luku on Satakunnassa 1,07.

1.2.2. Ylioppilaspohjalla olevat nuoret maakunnittain

Tilastokeskuksen Pekka Myrskylä tuotti Varsinais-Suomen ELY-keskuksen pyynnöstä myös erikseen tilaston pelkästään ylioppilaspohjalla olevien nuorten tilanteesta. Koko maassa oli 5 728 nuorta työttömänä ja heidän lisäksi ulkopuolella 7 502 nuorta. Työelämän ja koulutuksen ulkopuolella oli 2010 ylioppilaspohjalla 13 230 nuorta. Varsinais-Suomessa ulkopuolella oli 1 210 nuorta ylioppilaspohjalla.

Vain ylioppilas pohjalla olevista 17 – 29-vuotiaista (204 367) työelämän ja koulutuksen ulkopuolella oli koko maassa 6,5 %. Varsinais-Suomessa (19 993) 6,1 %.

Alue	Vain YO			
	Koko ikäluokka	Kaikki (työttömät + ulkopuolella)	Työttömät	Ulkopuolella
Yhteensä	1005927	13230	5728	7502
Uusimaa	304851	4080	1207	2873
Varsinais-Suomi	86617	1210	535	675
Kanta-Häme	29445	324	163	161
Päijät-Häme	34646	469	224	245
Kymenlaakso	29246	383	194	189
Etelä-Karjala	22469	255	141	114
Satakunta	38188	492	251	241
Pirkanmaa	95315	1475	790	685
Keski-Suomi	53174	763	399	364
Etelä-Pohjanmaa	34295	344	148	196
Pohjanmaa	34098	285	119	166
Etelä-Savo	24138	318	130	188
Pohjois-Savo	44430	547	259	288
Pohjois-Karjala	30063	412	200	212
Kainuu	13732	175	92	83
Keski-Pohjanmaa	12818	147	73	74
Pohjois-Pohjanmaa	80194	1040	573	467
Lappi	33506	439	218	221
Ahvenanmaa	4702	72	12	60

Taulukko 4 Ulkopuolella olevat nuoret pelkkä ylioppilaspohja, Lähde tilastokeskus

Nuorten tilanne ja yhteiskuntatakuu Varsinais-Suomessa

Jokaista työtöntä ylioppilas pohjalla olevaa nuorten kohden oli ulkopuolella 1,31 nuorta. Varsinais-Suomessa luku oli 1,26 %. Vaihteluväli oli tässäkin suuri, alhaisin luku oli Etelä-Karjalassa 0,81 ja korkein Uudellamaalla 2,38.

1.2.3. Ulkopuolella olevat nuoret perusaste ja ylioppilas pohjalla 2010

Koko maassa oli vuonna 2010 perusaste tai ylioppilas pohjalla 65 641 nuorta koulutuksen ja työelämän ulkopuolella. Näistä 24 558 oli työttömänä ja 41 083 ulkopuolella. Varsinais-Suomessa koulutuksen ja työelämän ulkopuolella oli 5 652, joista työttömänä 2 173 ja ulkopuolella 3 479 nuorta.

Työelämän ja koulutuksen ulkopuolella olevien 15–29-vuotiaitten nuorten osuus koko ikäryhmästä, joilla on pelkkä perusaste tai ylioppilas pohja, oli vuonna 2010 6,53 % ja samoin Varsinais-Suomessa. Alhaisin luku oli Etelä-Pohjanmaalla ja korkein Uudellamaalla ja Ahvenanmaalla.

Jokaista pelkällä perusaste tai ylioppilas pohjaa olevaa työtöntä nuorta kohti oli ulkopuolella 1,67 nuorta. Varsinais-Suomessa luku oli 1,60. Uudellamaalla luku on 2,61 ja alhaisin Satakunnassa 1,04.

Alue	Koko ikäluokka	Kaikki	Työttömät	Ulkopuolella	Osuus UP ikäluokasta 15-29	Ulkopuolella suhteessa työttömät
Koko maa	1005927	65641	24558	41083	6,53	1,67
Uusimaa	304851	22920	6351	16569	7,52	2,61
Varsinais-Suomi	86617	5652	2173	3479	6,53	1,60
Kanta-Häme	29445	1930	902	1028	6,55	1,14
Päijät-Häme	34646	2762	1249	1513	7,97	1,21
Kymenlaakso	29246	2356	1070	1286	8,06	1,20
Etelä-Karjala	22469	1441	611	830	6,41	1,36
Satakunta	38188	2275	1113	1162	5,96	1,04
Pirkanmaa	95315	6035	2695	3340	6,33	1,24
Keski-Suomi	53174	3251	1507	1744	6,11	1,16
Etelä-Pohjanmaa	34295	1429	564	865	4,17	1,53
Pohjanmaa	34098	1604	487	1117	4,70	2,29
Etelä-Savo	24138	1473	607	866	6,10	1,43
Pohjois-Savo	44430	2545	1007	1538	5,73	1,53
Pohjois-Karjala	30063	1665	705	960	5,54	1,36
Kainuu	13732	826	334	492	6,02	1,47
Keski-Pohjanmaa	12818	626	214	412	4,88	1,93
Pohjois-Pohjanmaa	80194	4433	2012	2421	5,53	1,20
Lappi	33506	2053	882	1171	6,13	1,33
Ahvenanmaa	4702	365	75	290	7,76	3,87

Taulukko 5 Ulkopuolella olevat nuoret 15 - 29-vuotiaat, pelkkä perusaste tai YO 2010. Lähde tilastokeskus

Nuorten tilanne ja yhteiskuntatakuu Varsinais-Suomessa

1.2.4. Ulkopuolella olevat nuoret ammatillisen tutkinnon suorittaneet (Keskiaste – ylioppilaat)

Tulee myöhemmin

1.2.5. Ulkopuolella olevat vähintään alemman korkeakoulututkinnon suorittaneet tulee myöhemmin

1.3. Arvio ulkopuolella olevista nuorista Varsinais-Suomen ja Satakunnan seutukunnissa 2011 työttömyyslukujen pohjalta

Myrskylän ulkopuolisuus tilastoja käyttäen voidaan tehdä eri tasolla varovaisia määritelmiä koulutuksen ja työelämän ulkopuolella olevista nuorista. Näissä laskelmissa kohderyhmänä on 17 – 24-vuotiaat. Laskelmien pohjalla on käytetty tilastot kuntien keskimääräisestä työttömien nuorten määrästä 2011. Arviona laskelmissa on että ulkopuolella olevien osuus on 0,5, 1, 1,2 ja 1,5 nuorta jokaista työtöntä nuorta kohden. Koulutuksen ja työelämän ulkopuolella olevien nuorten määrän kaava on täten esimerkiksi Loimaan seudun osalta seuraava $(147 \cdot 0,5) + 147$ jne.

On kuitenkin muistettava että kyseessä on arvio luku voi jopa olla hieman suurempi kuin ylin laskelma.

Varsinais-Suomi	Työttömät 2011	1:0,5	1:1	1:1,2	1:1,5
Loimaan	147	221	294	323	368
Salon	363	545	726	799	908
Turun	1866	2799	3732	4105	4665
Vakka-Suomen	114	171	228	251	285
Åboland-Turunmaan	52	78	104	114	130
Kaikki yhteensä	2542	3813	5084	5592	6355

Taulukko 6 Arvio työelämän ja koulutuksen ulkopuolella olevista nuorista seutukunnittain Varsinais-Suomessa

Laskelmien mukaan Varsinais-Suomessa oli vuonna 2011 koulutuksen ja työelämän ulkopuolella 2 542 – 6 355 nuorta. Turun-seudun osuus oli 73 % ja Salonseudun 14 %

Satakunta	Työttömät 2011	1:0,5	1:1	1:1,2	1:1,5
Pohjois-Satakunnan	123	185	246	271	308
Porin	978	1467	1956	2152	2445
Rauman	278	417	556	612	695
Kaikki yhteensä	1379	2069	2758	3034	3448

Satakunnan maakunnassa on eri indikaattorin mukaan työelämän ja koulutuksen ulkopuolella 2 069 – 3 448 nuorta.

Samat laskelmat voidaan myös viedä kunta tasolle jolloin luvut kunnittain ovat kuten alla.

Nuorten tilanne ja yhteiskuntatakuu Varsinais-Suomessa

Kunta	1:0,5	1:1	1:1,2	1:1,5
Aura	20	26	29	33
Kaarina	182	242	266	303
Kemiönsaari	29	38	42	48
Koski Tl	12	16	18	20
Kustavi	0	0	0	0
Laitila	33	44	48	55
Lieto	81	108	119	135
Loimaa	113	150	165	188
Länsi-Turunmaa	50	66	73	83
Marttila	9	12	13	15
Masku	39	52	57	65
Mynämäki	48	64	70	80
Naantali	99	132	145	165
Nousiainen	20	26	29	33
Oripää	8	10	11	13
Paimio	59	78	86	98
Pyhäranta	9	12	13	15
Pöytyä	51	68	75	85
Raisio	218	290	319	363
Rusko	23	30	33	38
Salo	495	660	726	825
Sauvo	11	14	15	18
Somero	50	66	73	83
Taivassalo	6	8	9	10
Tarvasjoki	9	12	13	15
Turku	2022	2696	2966	3370
Uusikaupunki	113	150	165	188
Vehmaa	11	14	15	18
Varsinais-Suomi	3813	5084	5592	6355

1.4. Nuorisotyöttömyys 2005 – 2011

Osana Opetus- ja kulttuuriministeriön työpajatoiminnan arviointia Varsinais-Suomen ELY-keskus on seurannut nuorisotyöttömien määrää kunta-, seutukunta, maakunta ja ELY-keskus tasolla vuodesta 2005. Seurannan lukuina on käytetty kuntien keskimääräiset nuorisotyöttömien määrää vuosittain. Vuonna 2005 nuorisotyöttömien määrä koko valtakunnassa oli 31 173 ja vuonna 2011 29 968. Alhaisimmillaan nuorten työttömien määrä oli vuonna 2008 kuin niitä oli 22 305.

Varsinais-Suomessa työttömien nuorten määrä oli 4 017 ja 2011 3 921. Varsinais-Suomessa nuorisotyöttömien määrä oli alhaisimmillaan vuonna 2007. Toisin kuin valtakunnallisesti Varsinais-Suomen nuorisotyöttömien määrä kasvoi vielä 2010.

Nuorten tilanne ja yhteiskuntatakuu Varsinais-Suomessa

1.4.1. Työttömät nuoret 2005 - 2011

ELY-keskus	2005	2006	2007	2008	2009	2010	2011
Lappi	1816	1621	1418	1304	1832	1804	1475
Pohjanmaa	7523	6359	5406	5488	9110	8820	7362
Pohjois-Pohjanmaa	4196	3752	3237	3261	4420	3906	3619
Pohjois-Savo	4213	3641	3175	3192	4694	4270	3563
Uusimaa	9408	8330	6732	6556	11712	11361	10028
Varsinais-Suomi	4017	3178	2599	2504	4337	4315	3921
Kaikki yhteensä	31173	26881	22567	22305	36105	34476	29968

Taulukko 7 Työttömien nuorten määrä ELY-keskuksittain 2005 - 2011

Maakunta	2005	2006	2007	2008	2009	2010	2011
Etelä-Karjala	1010	922	785	787	1138	1015	885
Etelä-Pohjanmaa	1117	873	743	803	1383	1187	973
Etelä-Savo	1066	890	754	753	1067	1049	888
Kainuu	853	750	640	600	713	646	520
Kanta-Häme	927	770	632	669	1194	1189	934
Keski-Pohjanmaa	425	369	318	320	478	444	384
Keski-Suomi	2276	2019	1780	1698	2398	2369	2151
Kymenlaakso	1281	1124	902	917	1451	1371	1392
Lappi	1816	1621	1418	1304	1832	1804	1475
Pirkanmaa	2942	2497	2107	2235	3983	3957	3206
Pohjanmaa	763	601	458	432	868	863	648
Pohjois-Karjala	1230	1204	1100	1143	1610	1370	1117
Pohjois-Pohjanmaa	3343	3002	2597	2661	3707	3260	3099
Pohjois-Savo	1917	1547	1321	1296	2017	1851	1558
Päijät-Häme	1358	1281	1042	921	1571	1513	1307
Satakunta	1716	1392	1123	995	1583	1543	1379
Uusimaa	4832	4233	3371	3262	6358	6273	5510
Varsinais-Suomi	2301	1786	1476	1509	2754	2772	2542
Kaikki yhteensä	31173	26881	22567	22305	36105	34476	29968

Taulukko 8 Työttömien nuorten määrä maakunnittain 2005 - 2011

Nuorten tilanne ja yhteiskuntatakuu Varsinais-Suomessa

1.4.2. Työttömien nuorten osuus ikäryhmästä 2005 – 2011

Valtakunnallisessa työpajatoiminnan arvioineissa nuorisotyöttömyyttä on myös tarkasteltu työttömien nuorten osuutena koko ikäryhmästä. Tällöin on katsottu, että ”kriisialue, maakunta tai kunta on sellainen missä työttömien osuus on yli 8 %. Ongelma-alueena sellaisia joissa osuus on 6- 8 %.

ELY-keskus	2005	2006	2007	2008	2009	2010	2011
Lappi	9,42	7,95	7,45	6,91	9,80	9,78	8,08
Pohjanmaa	6,21	5,37	4,44	4,52	7,47	7,23	5,97
Pohjois-Pohjanmaa	8,15	7,15	6,41	6,53	8,91	7,83	7,24
Pohjois-Savo	7,42	6,62	5,70	5,82	8,61	7,88	6,59
Uusimaa	4,58	3,97	3,21	3,09	5,47	5,25	4,56
Varsinais-Suomi	6,01	4,87	3,93	3,81	6,59	6,55	5,90
Kaikki yhteensä	5,99	5,15	4,32	4,27	6,88	6,54	5,64

Taulukko 9 Työttömien nuorten osuus 17 - 24 ikäryhmästä laajennetuilla ELY-keskus alueilla

Näin tarkasteltuna ”kriisialueena” on Lapin maakunta. Ongelma alueita on useita, mm Satakunnan maakunta. Varsinais-Suomessa tilanne on kohtuullinen.

Maakunta	2005	2006	2007	2008	2009	2010	2011
Etelä-Karjala	7,92	7,25	6,28	6,42	9,31	8,38	7,28
Etelä-Pohjanmaa	5,70	4,50	3,85	4,25	7,37	6,39	5,24
Etelä-Savo	7,34	8,19	5,37	5,45	7,89	7,84	6,72
Kainuu	10,26	8,49	8,14	7,92	9,50	8,76	7,21
Kanta-Häme	6,17	5,09	4,15	4,34	7,69	7,63	5,98
Keski-Pohjanmaa	5,91	5,16	4,43	4,49	6,81	6,38	5,53
Keski-Suomi	7,92	7,09	6,24	5,95	8,37	8,24	7,44
Kymenlaakso	7,89	5,37	5,73	5,93	9,47	8,90	8,97
Lappi	9,42	7,95	7,45	6,91	9,80	9,78	8,08
Pirkanmaa	6,15	5,43	4,32	4,58	8,10	8,02	6,41
Pohjanmaa	4,29	3,46	2,54	2,39	4,73	4,67	3,45
Pohjois-Karjala	7,15	6,50	6,48	6,87	9,66	8,22	6,71
Pohjois-Pohjanmaa	7,74	6,87	6,09	6,28	8,80	7,67	7,24
Pohjois-Savo	7,66	6,05	5,34	5,31	8,29	7,67	6,43
Päijät-Häme	7,50	7,56	5,74	5,07	8,55	8,14	6,94
Satakunta	7,99	6,38	5,37	4,86	7,74	7,60	6,81
Uusimaa	3,38	2,93	2,28	2,17	4,17	4,05	3,50
Varsinais-Suomi	5,07	4,11	3,26	3,33	6,08	6,09	5,50
Kaikki yhteensä	5,99	5,15	4,32	4,27	6,88	6,54	5,64

Taulukko 10 Työttömien nuorten osuus 17-24 ikäryhmästä maakunnittain

Nuorten tilanne ja yhteiskuntatakuu Varsinais-Suomessa

Kuntatasolla Varsinais-Suomessa nuorisotyöttömyyden ongelma kuntina voidaan pitää Raisio, Salo ja Uusikaupunki

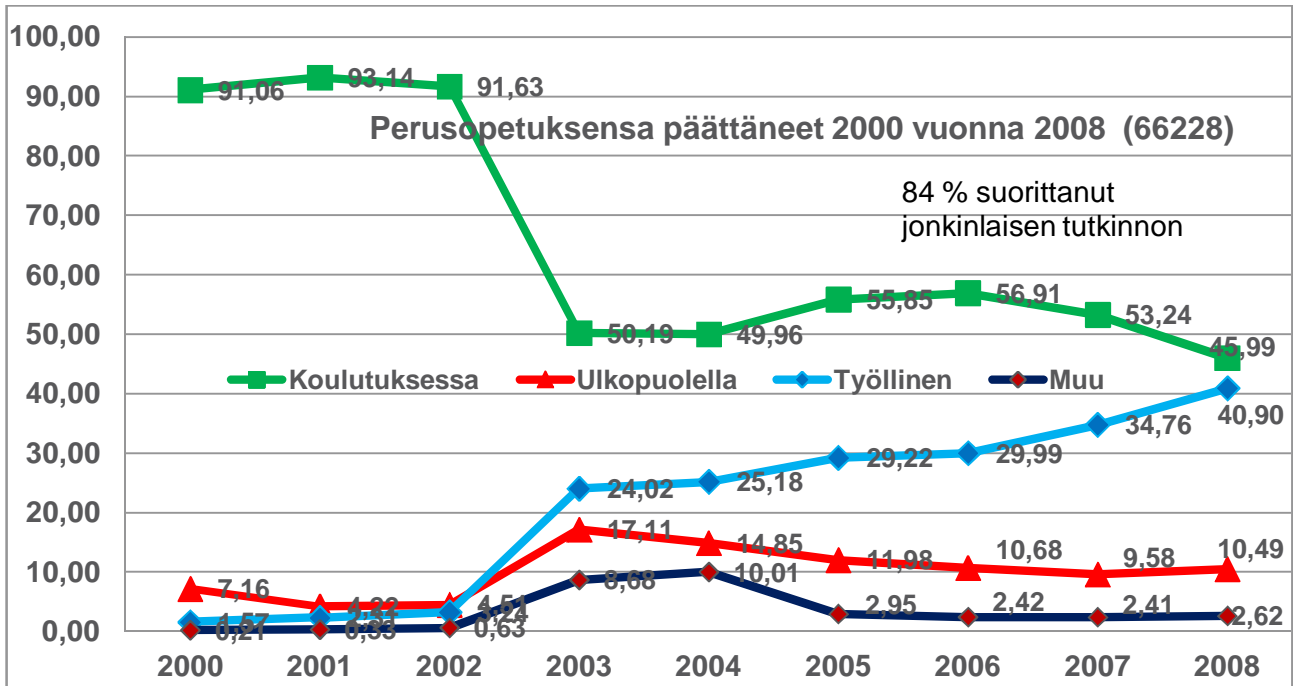
Kunta	2005	2006	2007	2008	2009	2010	2011
Aura	5,11	3,99	3,49	3,13	5,67	3,88	4,08
Kaarina	4,67	3,48	3,31	3,20	6,04	5,88	5,34
Kemiönsaari	2,45	1,48	1,49	1,33	4,35	4,56	3,74
Koski Tl	3,33	2,79	1,59	1,70	6,75	5,00	4,79
Kustavi	1,89	0,00	1,96	3,92	6,38	2,27	0,00
Laitila	4,99	3,26	2,58	2,65	5,32	4,17	3,42
Lieto	3,49	2,72	2,24	2,09	3,86	4,23	4,48
Loimaa	4,75	3,95	3,54	3,72	7,33	5,94	5,14
Länsi-Turunmaa	5,16	7,69	2,23	2,43	4,88	4,16	2,95
Marttila	3,28	0,83	3,01	1,39	4,62	6,77	4,51
Masku	2,67	10,87	1,45	1,39	4,39	4,32	3,93
Mynämäki	4,70	11,46	1,70	1,92	5,01	5,57	5,14
Naantali	5,68	11,96	2,86	2,89	5,02	4,21	4,52
Nousiainen	2,77	2,06	2,08	3,08	4,25	4,41	3,65
Oripää	4,04	0,40	1,94	3,19	6,90	5,21	5,26
Paimio	2,22	4,40	1,79	1,90	4,47	4,75	4,55
Pyhäranta	5,03	6,25	2,63	2,58	3,90	4,46	3,82
Pöytyä	4,35	2,05	2,20	3,32	7,99	5,19	5,25
Raisio	6,00	4,50	3,58	3,56	6,56	7,63	6,62
Rusko	4,58	3,68	2,59	2,16	4,56	3,74	3,23
Salo	3,84	3,78	3,36	3,75	8,52	7,05	7,34
Sauvo	1,71	1,28	1,35	1,43	2,88	3,50	3,52
Somero	4,17	2,62	2,98	2,77	5,66	6,48	5,06
Taivassalo	3,76	3,25	3,54	3,54	6,84	5,83	4,00
Tarvasjoki	2,08	2,92	2,24	1,63	7,09	4,20	5,31
Turku	5,64	4,39	3,57	3,64	5,88	6,35	5,64
Uusikaupunki	7,38	5,15	4,69	3,88	7,89	8,50	6,09
Vehmaa	4,35	3,47	2,45	1,81	3,31	3,89	3,87

Taulukko 11 Työttömien nuorten osuus 17-24 ikäryhmästä kunnittain Varsinais-Suomessa

1.5. Mitä kohderyhmälle tapahtuu eri koulutusasteilla?

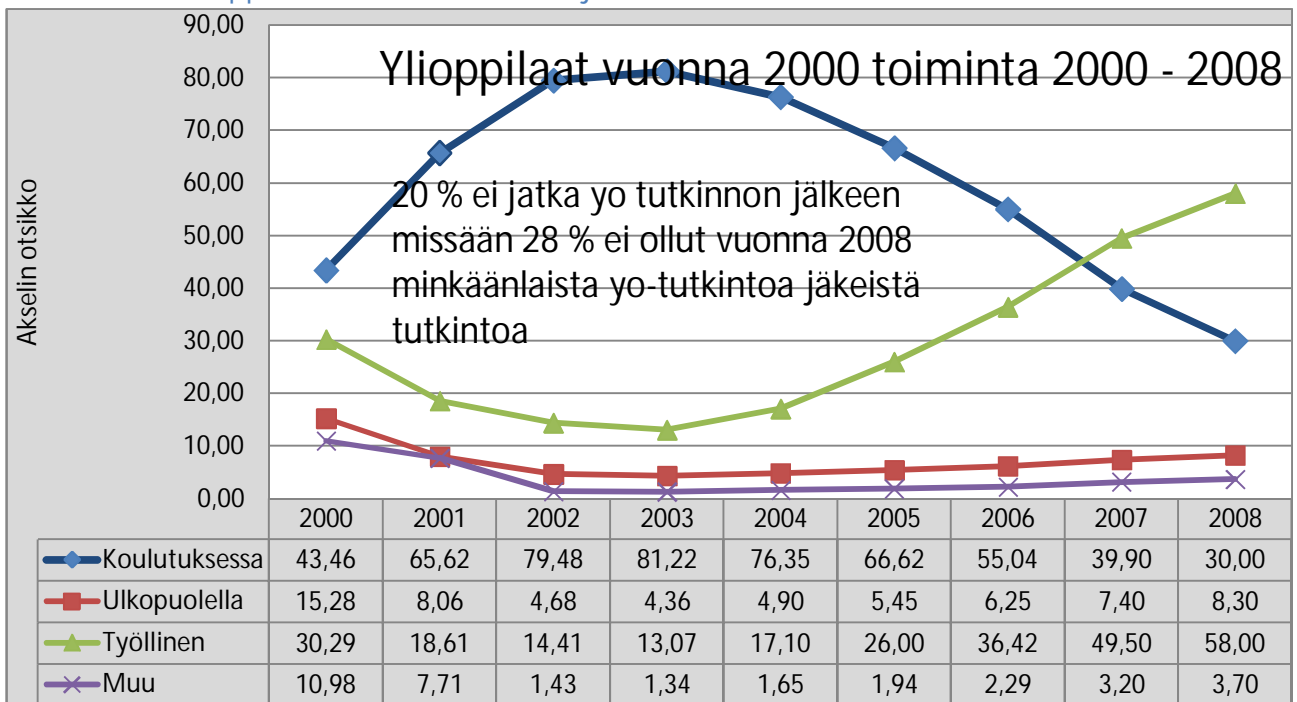
1.5.1. Perusopetuksensa päättäneille

Vuonna 2000 perusopetuksensa päättäneistä oli 84 % vuoteen 2008 suorittanut jonkinlaisen tutkinnon. Työelämän ja koulutuksen ulkopuolella oli 10 % ja eläkepäätöksen oli saanut 1 % päättäneistä 2008 mennessä.



Kuva 1 Perusopetuksensa vuonna 2000 päättäneet vuonna 2008

1.5.2. Ylioppilaaksi vuonna 2000 kirjoittaneet vuonna 2008



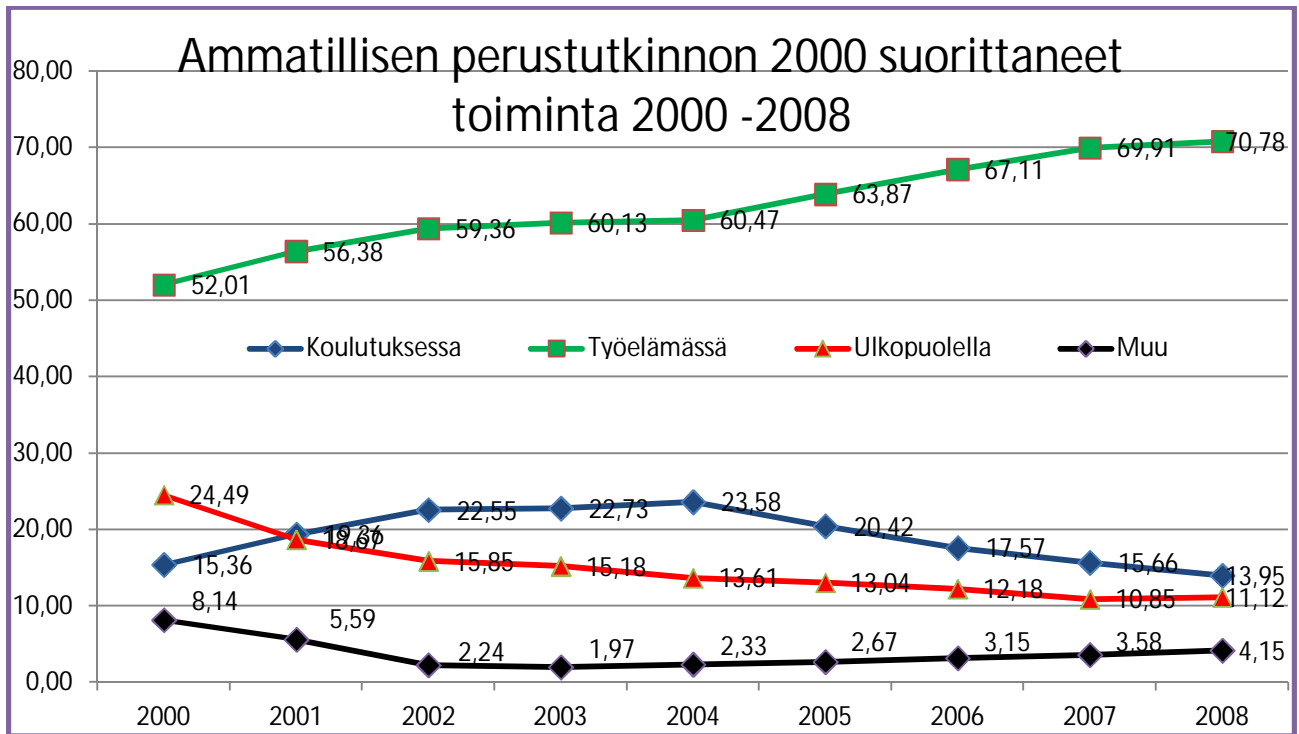
Kuva 2 Ylioppilaaksi vuonna 2000 kirjoittaneet vuonna 2008

Nuorten tilanne ja yhteiskuntatakuu Varsinais-Suomessa

Vuonna 2000 ylioppilaaksi kirjoittaneista 28 % ei ollut vielä 2008 suorittanut mikään yo-tutkinnon jälkeistä tutkintoa. 20 % ei ollut jatkanut missä koulutuksessa yo kirjoitusten jälkeen.

1.5.3. Ammatillisen perustutkinnon suorittaneet

Vuonna 20000 ammatillisen perustutkinnon suorittaneista oli vuonna 2008 töissä 70 %, työelämän ja koulutuksen ulkopuolella 11, 12 % ja vielä opiskelemissa 14 %. Lähes 2 % oli saanut eläkepäätöksen.

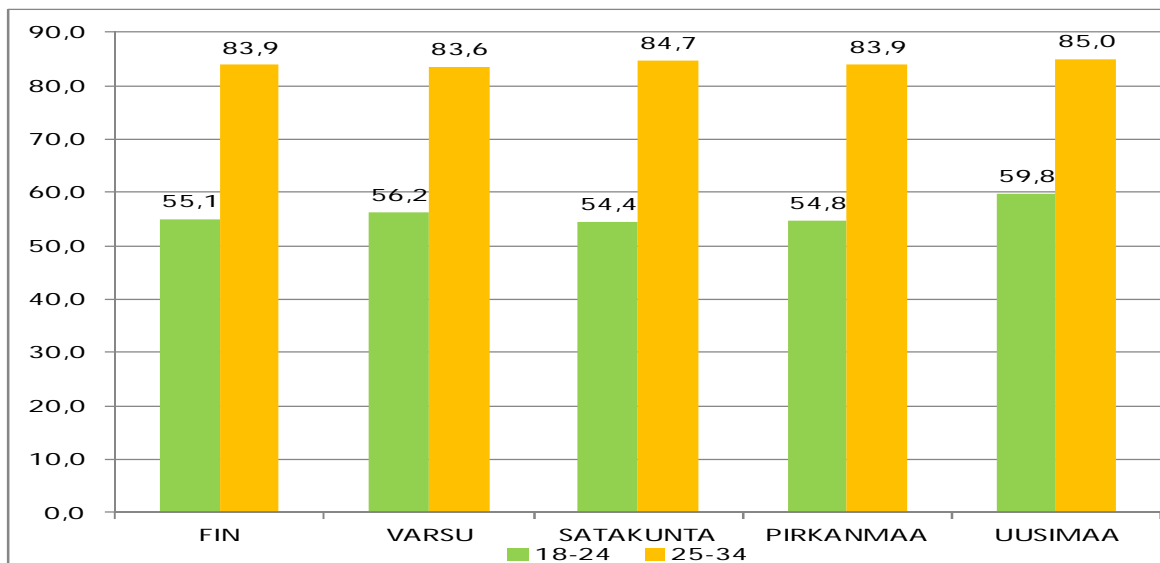


Kuva 3 Ammatillisen perustutkinnon 2000 suorittaneet vuonna 2008

1.6. Työvoiman koulutustausta vuoden 2009 lopussa

1.6.1. Yleistä nuoresta työvoimasta

Työvoimaan luetaan työlliset ja työttömät. Alle 25-vuotiaista kuului työvoimaan 55 % koko maassa vuoden 2009 lopulla eli työvoiman ulkopuolelle jäi lähes puolet nuorista. Eli he opiskelivat, hoitivat lapsia kotona, olivat armeijassa tai sairaana sekä jotkut harvat olivat eläkkeellä. 25-34-vuotiaista kuului koko maassa työvoimaan noin 85 % ja osuus oli kutakuinkin sama Varsinais-Suomessa ja sen naapurimaakunnissa.

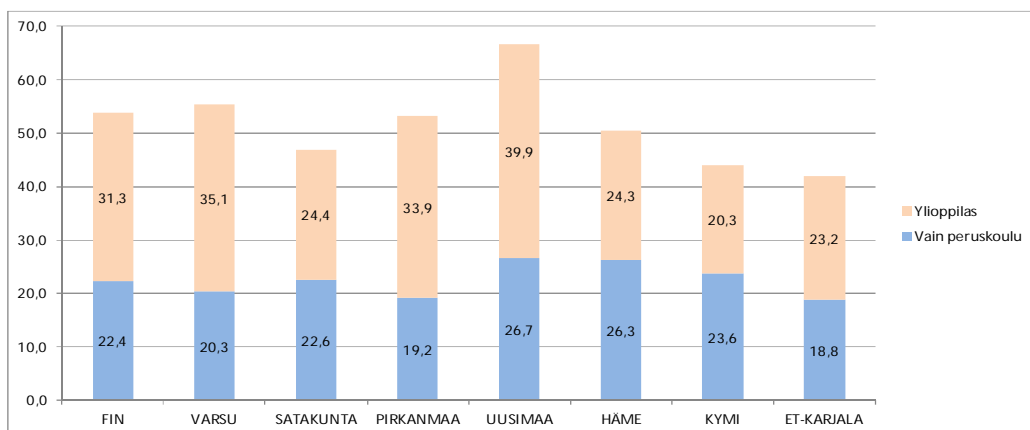


Kuva 4 Työvoimaan kuuluvien osuus ja määrä 2009

	FIN	VARSU	SATAKUNTA	PIRKANMAA	UUSIMAA
18-24	252 686	22 355	9 589	22 835	79 917
25-34	570 383	49 695	20 639	54 320	194 371

Työvoimaan kuuluvista eli työmarkkinoiden käytettävissä olevista on merkittäväällä osalla puutteellinen koulutustausta. Koko maassa 18-24-vuotiaista työvoimaan kuuluneista joka viides ei ollut suorittanut peruskoulun jälkeistä tutkintoa ja joka kolmannella oli vain ylioppilastutkinto suoritettuna. Yleensä noin puolet nuoresta työvoimasta oli pelkän peruskoulun tai ylioppilastutkinnon varassa. Huomattakoon että opiskelevat nuoret eivät ole mukana työvoimassa eli tässä taulukossa D.2. näkyvät ilman opiskelupaikkaa olevat nuoret, jotka kuuluvat työvoimaan.

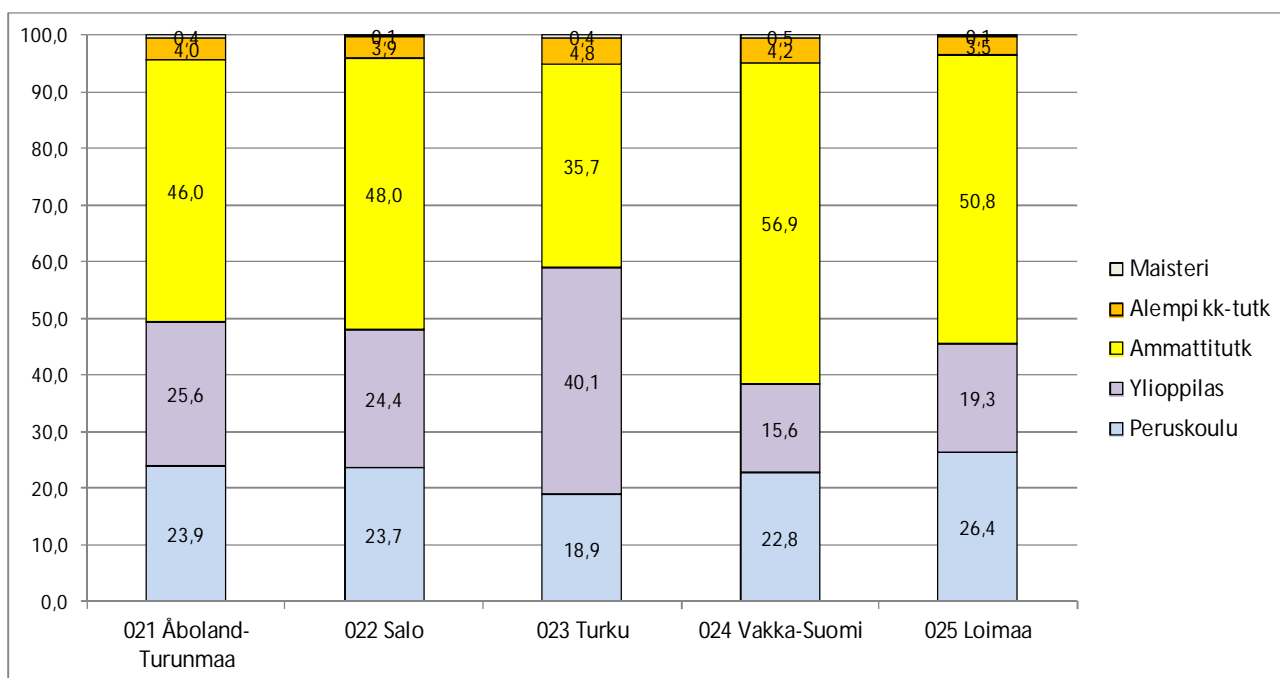
Nuorten tilanne ja yhteiskuntatakuu Varsinais-Suomessa



Kuva 5 Pelkkä perusaste tai YO työvoimasta 18-24-vuotiaat

1.6.2. Nuoren työvoiman koulutustausta Varsinais-Suomessa, 18-24- vuotiaat

Alla tarkastellaan seutukunnittain työvoimaan kuuluvien nuorten koulutustausta. Tässä ei tarkastelua tehdä erikseen työssä olevien (työllisten) ja työttömien osalta, koska vuoden 2009 lopun työllisyystilanne oli hyvin poikkeuksellinen Varsinais-Suomessa ja koko maassa. Työttömien nuorten koulutustausta käydään kyllä ajantasaisin tiedoin tässä julkaisussa.



Kuva 6 Nuorten koulutustaustat 18-24-vuotiaat työvoima

Työvoima 769 2619 16341 1208 1418

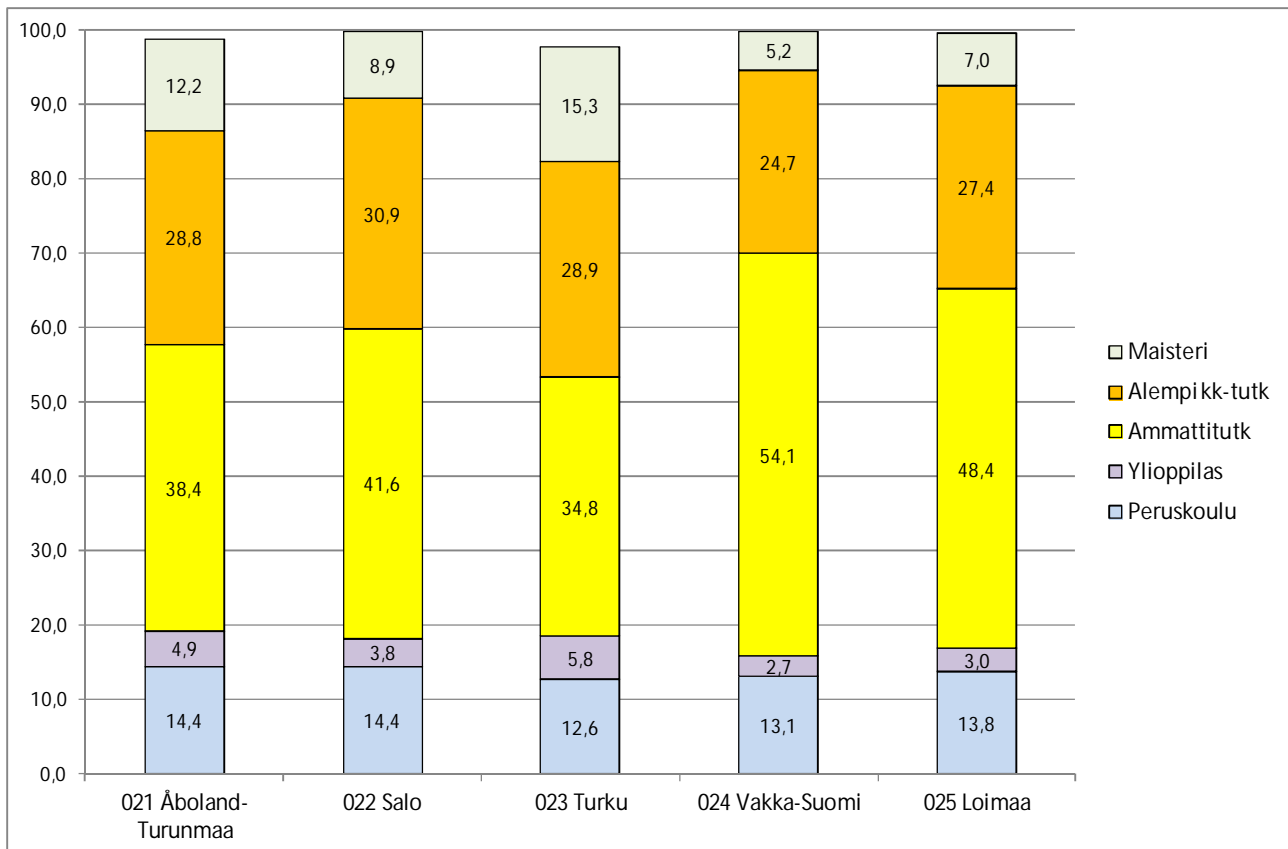
Kuten maakunnissa myös Varsinais-Suomen seutukunnissa noin puolet 18-24- vuotiaasta työvoimasta on vain peruskoulun tai lukion suorittaneita. Kaikissa seutukunnissa korkeakoulututkinnon suorittaneiden osuus jää alle 5 prosenttiin. Ammattitutkinnon suorittaneiden osuus vaihtelee siis sen mukaan kuinka suuri

Nuorten tilanne ja yhteiskuntatakuu Varsinais-Suomessa

on vain peruskoulun tai lukion suorittaneiden osuus. Turun seudulla peruskoulun tai lukion suorittaneiden osuus oli 60% kun taas Vakka-Suomessa ja Loimaan seudulla se oli 40 prosentin luokkaa.

1.6.3. Nuoren työvoiman koulutustausta Varsinais-Suomessa, 25-34-vuotiaat

Yli-25-vuotiaiden kohdalla työvoimaan kuuluvien koulutustausta poikkeaa dramaattisesti nuorempien tilanteesta. On heti todettava että 25-34-vuotiaita kuuluu työvoimaan yli kaksi kertaa suurempi joukko kuin nuorimpia. Tällä vanhemmalla ikäryhmällä on vuosien myötä kertynyt selvästi vahvempi koulutustausta kuin nuorimmilla. Pelkän peruskoulun tai lukion perustalla on 25-34-vuotiaista työvoimasta alle viidennes ja korkeakoulututkinnon suorittaneita puolestaan vähintään kolmannes. Ammattitutkinnon suorittaneiden osuus puolestaan vaihtelee kolmanneksesta yli puoleen, kun pienin osuus on Turun seudulla (35%) ja suurin (54%) Vakka-Suomessa.



Kuva 7 Nuoren työvoiman koulutustausta Varsinais-Suomen seutukunnissa 2009

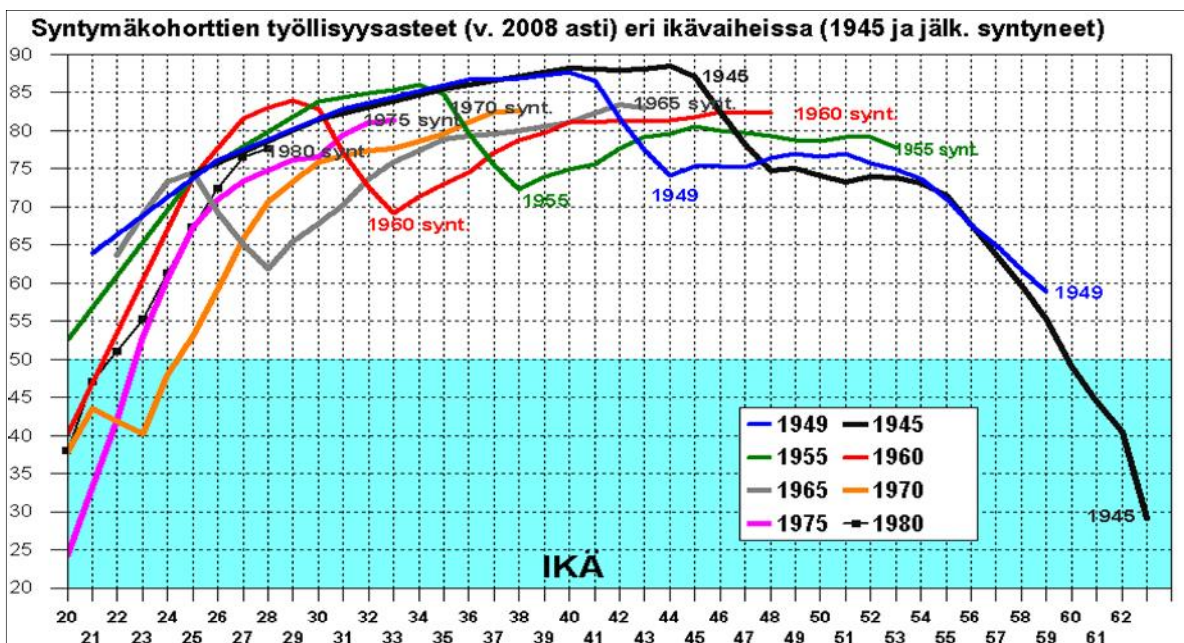
työvoima 1805 6029 35969 2570 3322

2. Työlliset vailla ammatillista koulutusta, missä työssä tulee myöhemmin

3. Näkökulmia työttömyyteen

Työttömyyden syrjäyttävistä vaikutuksista on mm. Pekka Myrskylä koonnut vakuuttavaa materiaalia. Alla oleva kuvio tekee näkyväksi laman pitkän varjon. Myrskylä tarkastelee työllisyysasteen (työllisten osuus ikäluokasta) kehitystä iän mukaan eri vuosina syntyneillä. Hätkähdyttävä tuloksia on mm., että ennen vuotta 1965 syntyneissä 1990-laman kokeissa ikäryhmissä työllisyysaste jäi yli 10% pienemmäksi kuin ennen lamaa. Siis ennen lamaa työssä käyneistä yli 27-vuotiaista useampi kuin joka kymmenes ei palannut työmarkkinoille.

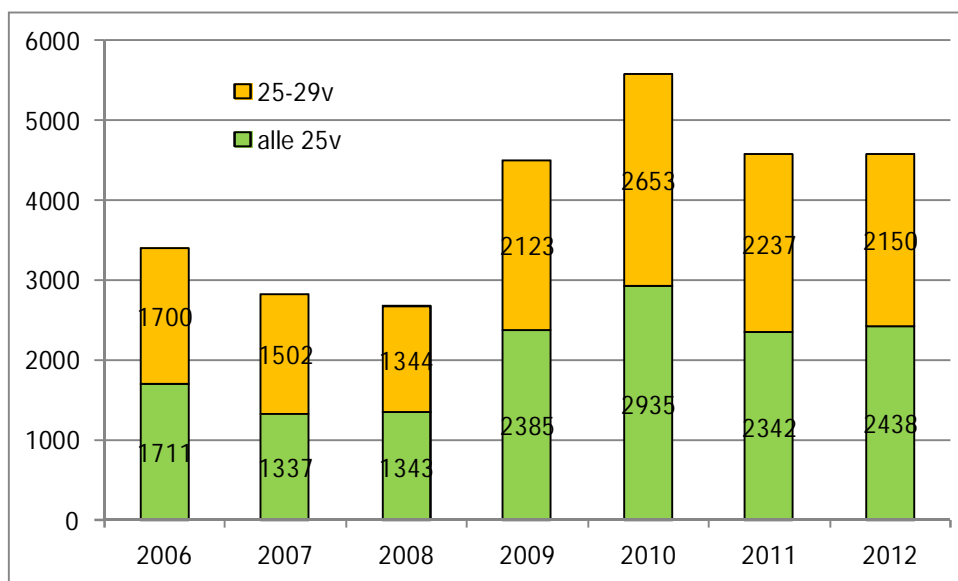
Toki positiivista viestiäkin kuvioista välittyy, sillä 1980 syntyneiden työllisyysaste oli nuoruusiässä (26-27v) samalla tasolla kuin 1949 syntyneillä. Eli karkea tulkinta tästä on että vasta vuosina 2006-2008 nuorten työllisyystilanne oli palautunut normaalimmalle tolalle 1990-luvan lamasta. Tämä tapahtui suotuisissa työllisyysoloissa ja kehityksen katkaisi syksyn 2008 rahoituskriisi. Talouden kasvun arvioidaan jäävän vuosiksi maltilliselle tasolle – siis kauas rahoituskriisiä edeltäneen ylikuumentuneesta tilanteesta. Summa summarum: työllisyyteen ja erityisesti nuorten työllisyystilanteeseen on tartuttava, jotta laman vaikutukset eivät toistu.



Kuva 8 Laman pitkä varjo (Pekka Myrskylä; Tilastokeskus, työssäkäyntitilasto)

Nuorten työttömyys laski Varsinais-Suomessa ja koko maassa 2008 vuoden kesään saakka. Rahoituskriisin puhkeamisen myötä nuorten työttömyys kääntyi jyrkkään kasvuun niin, että pahimmillaan vuoden 2010 aikana nuoria oli työttömänä 2-3 kertaa enemmän kuin keväällä 2008. Vuonna 2011 nuorten työttömyys supistui huomattavasti, mutta sittemmin lasku on hidastunut ja ajoittain kääntynyt kasvuksi. Keväällä 2012 tilanne on sellainen, että vastaavia nuorten työttömyysmääriä ennen 2008 syksyä nähtiin Varsinais-Suomessa edellisen kerran vuonna 2004. Toki ollaan hyvin kaukana 1990-luvun laman hyttävimmistä ajoista, jolloin Varsinais-Suomessa oli noin 8 000 alle 25-vuotiasta "kortistossa".

Nuorten tilanne ja yhteiskuntatakuu Varsinais-Suomessa



Kuva 9 Nuorten työttömien määrä Varsinais-Suomessa 2006-2012, maaliskuu (työnvälitystilasto)

3.1. Nuorten työttömien määrän muutos Varsinais-Suomessa 2006-2011

Maakunnan tasolla tapahtuneen muutoksen pääsuunnat toistuvat seutukunnissa. Käännekohtat kasvuun ja laskuun toki ajoittuvat eri lailla. Viime vuosien taantumasta toipuminen on kesken, sillä vuonna 2011 oli lähes kaikissa Varsinais-Suomen seutukunnissa nuoria työttömänä selvästi enemmän kuin taantumaa välittömästi edeltävinä vuosina. Poikkeuksen muodostaa Vakka-Suomi, jossa alle 25-vuotiaista ja 25-29 –vuotiaista oli 2011 työttömänä pienempi ryhmä kuin vuonna 2006.

VUOSIKESKIAARVO		2006	2007	2008	2009	2010	2011	2009-10	2010-11
Loimaan		99	85	96	205	163	147	-20 %	-10 %
Salon		193	178	194	427	362	363	-15 %	0 %
Turun		1 320	1 084	1 097	1 871	2 019	1 865	8 %	-8 %
Turunmaan		47	34	35	78	70	52	-11 %	-25 %
Vakka-Suomen		114	91	84	164	159	113	-3 %	-29 %
Kaikki yhteensä		1 773	1 472	1 505	2 744	2 772	2 539	1 %	-8 %

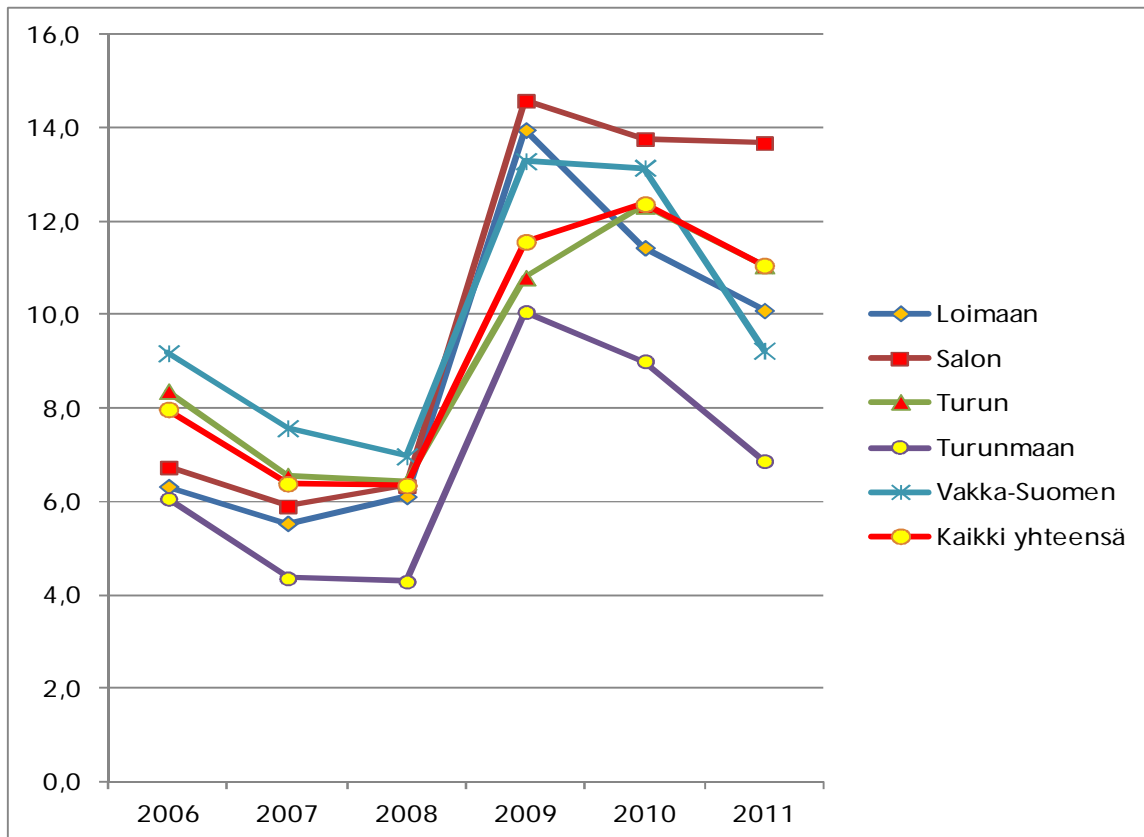
Taulukko 12 Alle 25v työttömien määrä Varsinais-Suomen seutukunnissa vuosina 2006-2011

VUOSIKESKIAARVO		2006	2007	2008	2009	2010	2011	2009-10	2010-11
Loimaan		82	88	79	140	120	110	-14 %	-8 %
Salon		154	152	172	340	328	282	-4 %	-14 %
Turun		1 399	1 203	1 170	1 797	1 926	1 739	7 %	-10 %
Turunmaan		37	29	19	50	43	41	-14 %	-4 %
Vakka-Suomen		86	62	51	91	90	84	-1 %	-6 %
Kaikki yhteensä		1 759	1 533	1 489	2 418	2 507	2 256	4 %	-10 %

Taulukko 13 Nuorten, 25-29v, työttömien määrä Varsinais-Suomen seutukunnissa vuosina 2006-2011

3.2. Nuorten työttömyysaste Varsinais-Suomessa 2006-2011

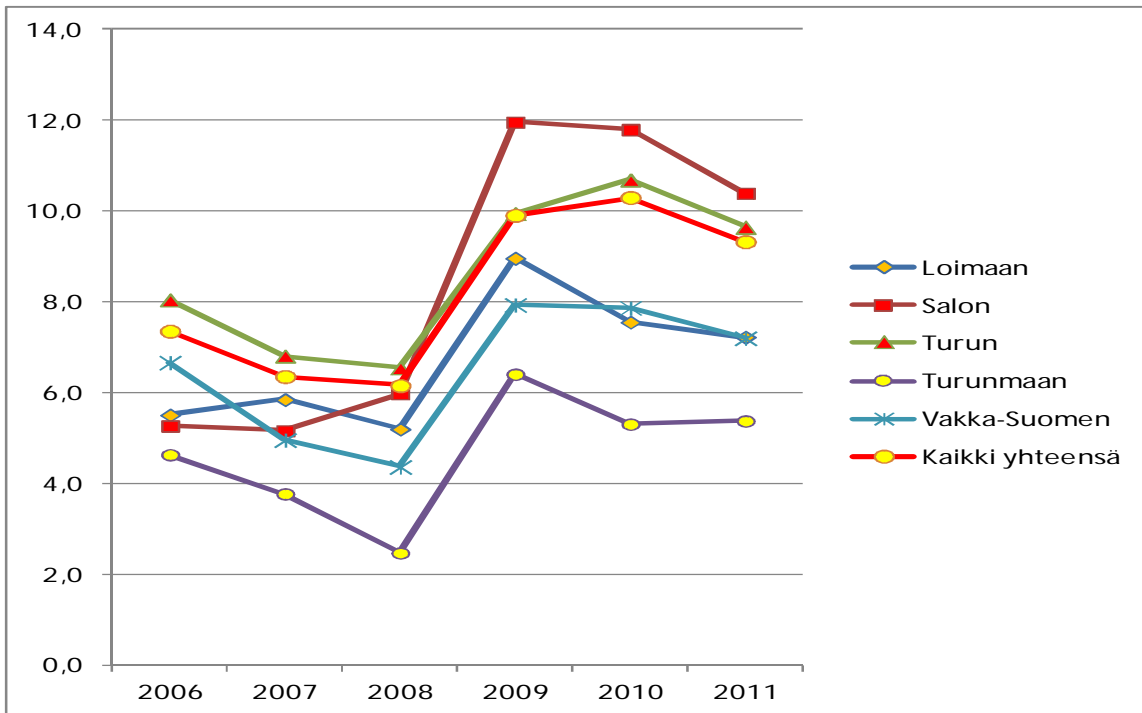
Työttömyysaste on yleisimmin käytetty mittari kun halutaan kuvaa työttömyyden laajuudesta. Näin on myös nuorten työttömyyden kohdalla. Nuorten (alle 25v) työttömyysaste nousi vuodessa 6-8 prosenttiyksiköllä vuonna 2009, josta se on laskenut vaihtelevasti vuoteen 2011. Jyrkin nousu oli Salossa (8,3 %-yksikköä) ja pienin nousu oli puolestaan Turunmaalla (5,8 %-yksikköä). Huolestuttavaa on että Salossa nuorten työttömyysaste on laskenut vähiten.



Kuva 10 Nuorten(alle 25v) työttömyysaste Varsinais-Suomen seutukunnissa 2006-2011, %

25-29 -vuotiaiden kohdalla muutos eroaa nuorempien tilanteesta: työttömyysaste on tässä ryhmässä 1-2 prosenttiyksikköä pienempi kuin nuoremmilla ja työttömyysasteen kasvukaan ei ollut yhtä voimakasta (4-6 %-yksiköllä).

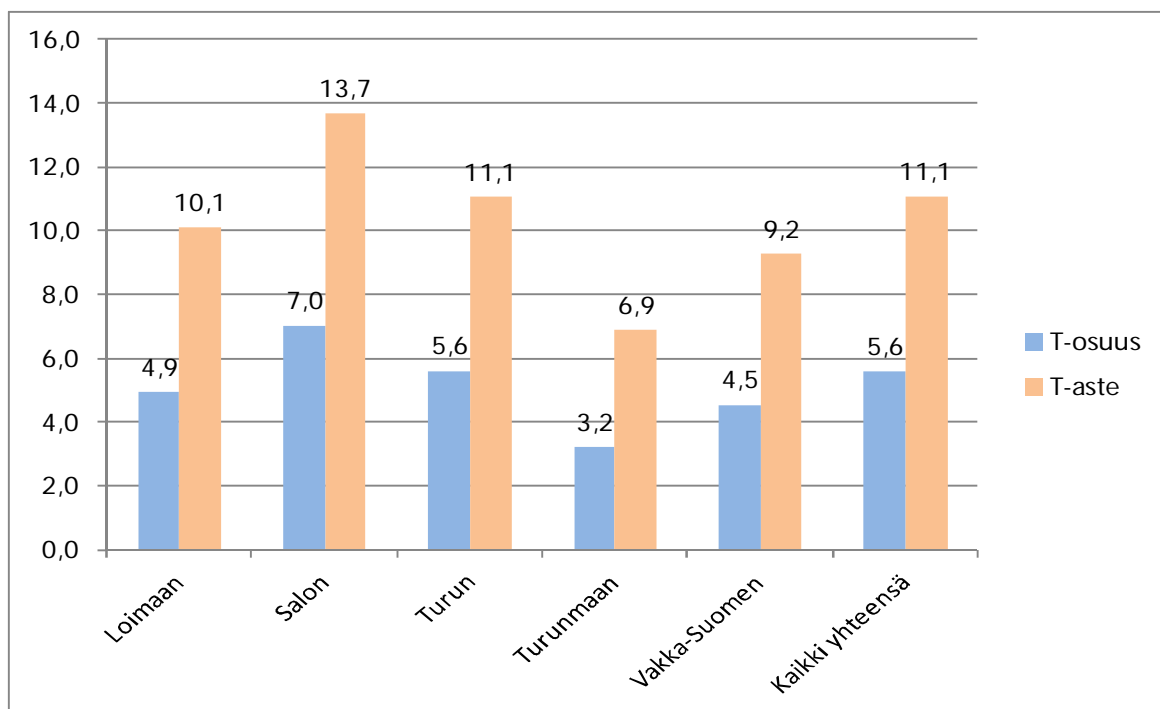
Nuorten tilanne ja yhteiskuntatakuu Varsinais-Suomessa



Kuva 11 Nuorten (25-29v) työttömyysaste Varsinais-Suomen seutukunnissa 2006-2011, %

Toisin kuin monesti luullaan työttömyysaste ("työttömyysprosentti") EI kuvaa työttömien osuutta ikäluokasta/väestöstä vaan osuutta työvoimasta. Työvoimaksi lasketaan työlliset ja työttömät eli työelämän käytettävissä olevat. Työvoimasta siis puuttuu nuorten kohdalla tärkeitä ryhmiä kuten opiskelijat. Tämän johdosta monesti nuorten tilannetta hahmotetaan toisen tunnusluvun avulla – lasketaan työttömien osuus ikäluokasta. Alla olevassa kuviossa on verrattavissa tuoreimpia koko vuotta koskevia lukuja. Mittarien ero johtuu siitä että työvoimaan kuuluu vain noin puolet nuorista. Eräänlaisena kriittisenä arvona työttömien osuutta koko ikäryhmästä arvioidessa pidetään noin 8 % eli kun osuus on tällä tasolla tai suurempi on tilanteeseen kiinnitettävä erityistä huomiota.

Nuorten tilanne ja yhteiskuntatakuu Varsinais-Suomessa



Kuva 12 Nuorten(alle 25v) työttömyysaste ja työttömien osuus nuorista Varsinais-Suomessa 2011

3.3. Kuntakohtaisia tilastoja (TEM/työnvälitystilasto ja Tilastokeskus, työssäkäyntitilasto)

3.3.1. Alle 25-vuotiaat:

Kunta	2006	2007	2008	2009	2010	2011
AURA	13	11	10	16	13	13
KAARINA	76	74	72	137	132	121
KEMIÖNSAARI	8	8	8	23	23	19
KOSKI TL	5	3	3	11	8	8
KUSTAVI	0	1	2	2	1	0
LAITILA	25	18	19	37	29	22
LIETO	29	23	22	43	49	54
LOIMAA	57	50	54	106	89	75
MARTTILA	6	5	2	6	9	6
MASKU	14	8	9	28	28	26
MYNÄMÄKI	18	10	13	33	36	32
NAANTALI	57	41	43	73	61	66
NOUSIAINEN	8	6	9	14	16	13
ORIPÄÄ	3	2	3	6	5	5
PAIMIO	17	16	15	40	41	39
PARAINEN	39	26	28	55	47	33
PYHÄRANTA	10	4	5	6	7	6
PÖYTYÄ	12	13	22	51	34	34
RAISIO	97	76	73	136	162	145
RUSKO	13	9	8	18	16	15
SALO	176	159	175	388	318	330
SAUVO	3	3	3	6	7	7

Nuorten tilanne ja yhteiskuntatakuu Varsinais-Suomessa

SOMERO	17	19	18	39	43	33
TAIVASSALO	4	4	4	8	7	4
TARVASJOKI	3	3	2	9	5	6
TURKU	989	818	831	1 344	1 470	1 348
UUSIKAUPUNKI	68	60	52	105	109	75
VEHMAA	7	4	3	6	7	7
Kaikki yhteensä	1 773	1 472	1 505	2 744	2 772	2 539

Taulukko 14 Nuorten alle 25v työttömien määrä kunnittain Varsinais-Suomessa vuosina 2006-2011

Kunta	2006	2007	2008	2009	2010	2011
AURA	8,1	6,5	5,6	10,2	8,1	6,9
KAARINA	8,1	7,4	7,3	12,7	13,0	12,1
KEMIÖNSAARI	3,2	3,1	2,8	9,6	9,4	7,4
KOSKI TL	5,7	3,7	2,7	12,0	13,0	11,8
KUSTAVI	1,3	4,0	7,5	8,3	3,1	1,2
LAITILA	6,7	5,1	5,0	9,7	8,3	5,8
LIETO	6,3	5,0	4,5	9,3	11,7	12,5
LOIMAA	7,3	6,9	7,4	15,5	12,9	10,6
MARTTILA	5,9	4,8	2,2	7,2	12,4	8,0
MASKU	4,9	2,9	3,0	9,2	10,3	8,6
MYNÄMÄKI	6,1	3,4	4,4	10,9	12,3	11,1
NAANTALI	9,1	6,1	6,0	10,8	8,9	9,7
NOUSIAINEN	5,1	3,5	5,2	9,5	11,2	8,1
ORIPÄÄ	6,0	2,9	5,2	11,9	10,5	9,8
PAIMIO	4,0	3,3	3,4	8,6	9,8	9,2
PARAINEN	7,4	5,0	5,0	10,3	8,8	6,6
PYHÄRANTA	15,4	5,1	7,4	9,5	10,2	7,1
PÖYTYÄ	3,9	3,8	6,3	14,7	10,1	10,4
RAISIO	9,9	7,0	6,6	12,0	15,3	13,7
RUSKO	8,1	5,4	4,4	10,3	9,6	7,8
SALO	7,0	6,0	6,5	15,0	13,9	14,2
SAUVO	3,4	2,9	2,9	6,9	9,1	8,1
SOMERO	5,0	5,3	5,1	11,4	12,9	9,9
TAIVASSALO	6,1	8,0	7,6	15,7	12,1	6,4
TARVASJOKI	4,6	3,5	4,2	16,5	8,6	14,0
TURKU	8,7	6,9	6,8	10,8	12,4	11,0
UUSIKAUPUNKI	10,5	9,6	8,3	16,3	16,9	12,4
VEHMAA	9,6	6,0	4,5	8,4	9,5	8,1
Kaikki yhteensä	8,0	6,4	6,4	11,6	12,4	11,1

Taulukko 15 Nuorten alle 25v työttömyysaste kunnittain Varsinais-Suomessa vuosina 2006-2011

Kunta	2006	2007	2008	2009	2010	2011
AURA	4,1	3,6	3,0	5,0	4,2	3,8
KAARINA	3,5	3,3	3,3	6,0	5,8	5,4
KEMIÖNSAARI	1,5	1,5	1,4	4,5	4,3	3,7
KOSKI TL	2,5	1,9	1,4	6,1	4,9	5,1
KUSTAVI	0,5	1,7	2,9	3,4	1,2	0,6
LAITILA	3,2	2,4	2,6	5,1	4,1	3,1
LIETO	2,7	2,2	2,0	4,1	4,4	4,7
LOIMAA	3,6	3,3	3,6	7,3	6,0	5,0
MARTTILA	3,0	2,6	1,4	4,2	6,6	4,2

Nuorten tilanne ja yhteiskuntatakuu Varsinais-Suomessa

MASKU	2,3	1,4	1,4	4,3	4,4	4,0
MYNÄMÄKI	3,0	1,6	2,1	5,2	5,5	5,0
NAANTALI	4,1	2,9	3,0	5,0	4,2	4,6
NOUSIAINEN	2,5	1,9	2,7	4,4	4,6	3,5
ORIPÄÄ	3,1	1,6	3,2	6,7	6,0	5,2
PAIMIO	1,9	1,7	1,7	4,7	4,6	4,5
PARAINEN	3,2	2,2	2,4	4,7	4,2	3,0
PYHÄRANTA	6,5	2,2	3,1	4,0	4,5	3,6
PÖYTYÄ	1,8	2,0	3,4	7,7	5,2	5,2
RAISIO	4,8	3,6	3,5	6,5	7,7	6,8
RUSKO	3,6	2,4	2,1	5,0	3,9	3,4
SALO	3,8	3,4	3,7	8,3	7,0	7,3
SAUVO	1,3	1,3	1,4	2,8	3,4	3,3
SOMERO	2,5	2,7	2,7	5,7	6,3	5,0
TAIVASSALO	3,0	3,5	3,8	7,1	5,9	2,9
TARVASJOKI	2,4	1,9	1,7	7,0	4,1	5,2
TURKU	4,3	3,6	3,7	5,9	6,4	5,8
UUSIKAUPUNKI	5,0	4,6	4,0	7,8	8,1	5,8
VEHMAA	4,2	2,4	1,9	3,8	4,1	3,9
Kaikki yhteensä	3,9	3,2	3,3	6,1	6,1	5,6

Taulukko 16 Työttömien (alle 25v) osuus ikäryhmästä kunnittain Varsinais-Suomessa vuosina 2006-2011

3.3.2. 25-29 - vuotiaat:

Kunta	2006	2007	2008	2009	2010	2011
AURA	9	12	10	16	13	11
KAARINA	53	43	43	91	100	80
KEMIÖNSAARI	6	6	4	12	13	14
KOSKI TL	2	1	3	5	4	4
KUSTAVI	0	1	0	0	1	1
LAITILA	17	15	12	26	21	20
LIETO	25	15	18	35	37	34
LOIMAA	50	48	44	75	63	56
MARTTILA	3	4	3	7	5	5
MASKU	10	8	6	20	21	20
MYNÄMÄKI	15	11	11	25	25	17
NAANTALI	42	34	32	52	55	50
NOUSIAINEN	7	6	6	13	11	9
ORIPÄÄ	1	2	2	3	4	2
PAIMIO	14	9	12	27	26	23
PARAINEN	32	23	15	38	30	27
PYHÄRANTA	6	5	3	4	5	4
PÖYTYÄ	13	17	16	27	25	28
RAISIO	64	58	63	102	118	110
RUSKO	7	7	6	13	13	8
SALO	135	135	153	309	295	255
SAUVO	3	2	2	4	6	4
SOMERO	19	16	18	32	33	27
TAIVASSALO	3	1	2	3	3	3
TARVASJOKI	3	5	2	8	7	4
TURKU	1 160	1 012	970	1 416	1 515	1 384
UUSIKAUPUNKI	55	36	30	50	53	51

Nuorten tilanne ja yhteiskuntatakuu Varsinais-Suomessa

VEHMAA	5	5	4	8	7	5
Kaikki yhteensä	1 759	1 533	1 489	2 418	2 507	2 256

Taulukko 17 25-29-vuotiaiden työttömien määrä kunnittain Varsinais-Suomessa vuosina 2006-2011

Kunta	2006	2007	2008	2009	2010	2011
AURA	5,0	5,9	4,6	7,9	5,8	5,4
KAARINA	4,2	3,5	3,4	7,5	8,0	6,7
KEMIÖNSAARI	2,2	2,5	1,6	4,9	5,0	5,7
KOSKI TL	2,3	0,7	3,1	6,0	4,5	4,8
KUSTAVI	0,0	2,5	0,9	0,8	3,8	4,4
LAITILA	4,6	4,4	3,7	7,9	6,0	5,8
LIETO	4,6	2,6	3,2	6,4	6,9	6,1
LOIMAA	7,2	7,2	6,7	10,8	9,3	8,5
MARTTILA	4,2	4,4	4,0	6,2	5,1	6,0
MASKU	3,4	2,7	2,1	6,3	5,8	5,5
MYNÄMÄKI	5,8	3,9	3,8	10,1	8,7	5,6
NAANTALI	5,7	4,7	4,8	7,3	8,0	7,8
NOUSIAINEN	3,5	3,0	2,8	6,3	5,7	4,9
ORIPÄÄ	2,0	3,1	3,1	5,4	5,7	3,9
PAIMIO	3,7	2,2	3,1	6,2	5,5	5,2
PARAINEN	5,7	4,3	2,9	7,1	5,4	5,2
PYHÄRANTA	9,7	7,1	3,9	5,4	6,2	5,6
PÖYTYÄ	4,2	5,1	4,5	7,7	6,8	7,8
RAISIO	5,9	5,4	5,9	9,2	10,6	9,7
RUSKO	3,1	3,3	3,3	6,3	6,2	4,5
SALO	5,2	5,2	6,0	12,2	11,9	10,7
SAUVO	3,4	2,3	1,9	3,3	5,1	3,6
SOMERO	5,7	5,2	6,0	9,9	10,9	8,4
TAIVASSALO	5,9	1,1	2,5	4,7	5,2	4,2
TARVASJOKI	4,8	8,3	2,3	10,3	8,2	4,6
TURKU	9,4	8,0	7,6	10,9	11,8	10,7
UUSIKAUPUNKI	8,1	5,5	5,3	9,0	9,5	8,6
VEHMAA	4,8	4,5	3,8	7,7	9,0	8,2
Kaikki yhteensä	7,4	6,4	6,2	9,9	10,3	9,3

Taulukko 18 25-29-vuotiaiden työttömyysaste kunnittain Varsinais-Suomessa vuosina 2006-2011

Nuorten tilanne ja yhteiskuntatakuu Varsinais-Suomessa

Kunta	2006	2007	2008	2009	2010	2011
AURA	4,3	5,2	4,0	6,9	5,1	4,7
KAARINA	3,5	3,0	2,9	6,4	6,8	5,7
KEMIÖNSAARI	1,9	2,1	1,4	4,1	4,3	5,0
KOSKI TL	2,1	0,6	2,8	5,2	3,9	4,0
KUSTAVI	0,0	2,1	0,8	0,7	3,4	3,3
LAITILA	3,9	3,6	3,2	6,7	5,1	4,9
LIETO	3,8	2,2	2,7	5,4	5,8	5,1
LOIMAA	6,2	6,0	5,5	8,9	7,7	7,1
MARTTILA	3,5	3,7	3,4	5,2	4,2	4,9
MASKU	2,8	2,2	1,8	5,4	5,1	4,8
MYNÄMÄKI	4,7	3,3	3,2	8,4	7,3	4,6
NAANTALI	4,8	4,0	4,0	6,1	6,7	6,3
NOUSIAINEN	2,8	2,5	2,4	5,5	5,1	4,4
ORIPÄÄ	1,7	2,9	2,6	4,2	4,7	3,2
PAIMIO	3,0	1,8	2,6	5,2	4,6	4,2
PARAINEN	4,8	3,5	2,4	6,1	4,7	4,5
PYHÄRANTA	7,9	5,8	3,3	4,5	5,1	4,8
PÖYTÄ	3,5	4,5	3,9	6,7	6,0	6,7
RAISIO	4,9	4,5	5,0	7,9	9,1	8,1
RUSKO	2,8	2,9	2,9	5,7	5,5	3,8
SALO	4,4	4,3	5,1	10,3	9,8	8,7
SAUVO	2,6	1,8	1,6	2,8	4,2	3,0
SOMERO	4,8	4,3	5,1	8,7	9,2	7,2
TAIVASSALO	4,6	0,9	2,2	4,3	4,6	3,8
TARVASJOKI	3,8	6,3	1,9	9,2	7,0	4,0
TURKU	7,2	6,2	5,9	8,6	9,2	8,3
UUSIKAUPUNKI	6,8	4,6	4,3	7,5	7,9	7,0
VEHMAA	4,3	4,0	3,1	6,7	8,1	7,0
Kaikki yhteensä	5,9	5,1	5,0	8,1	8,3	7,5

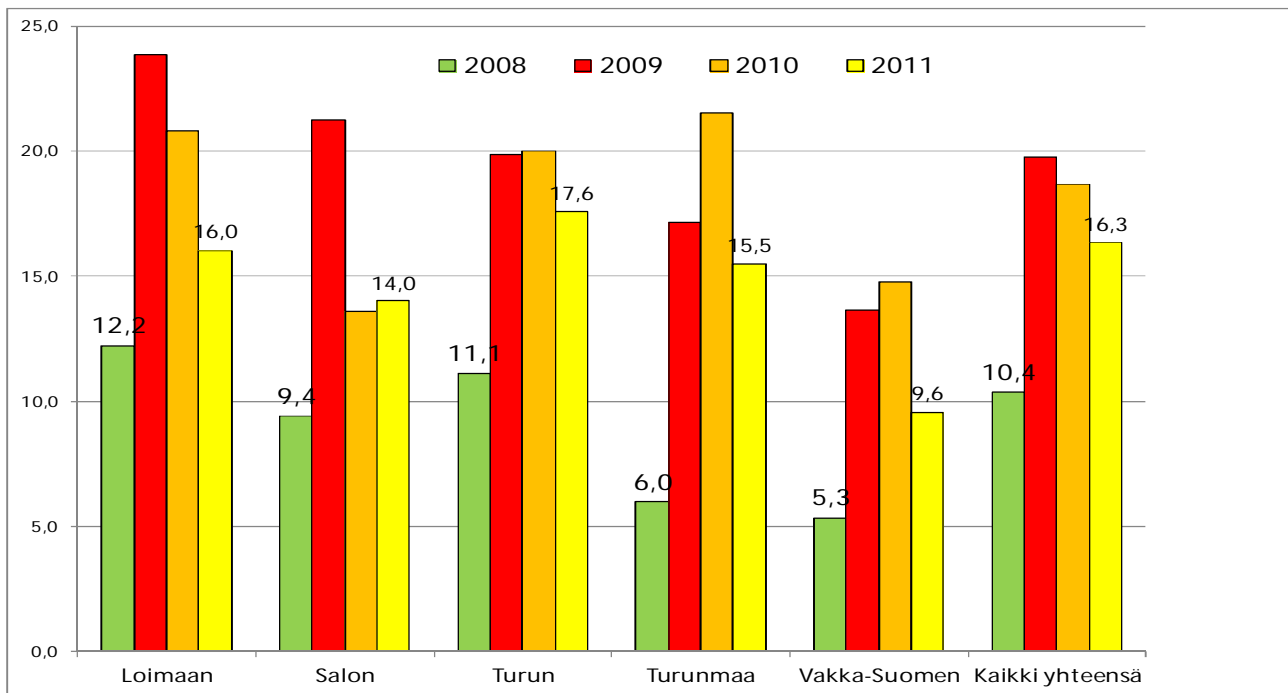
Taulukko 19 Työttömien osuus ikäryhmästä (25-29v)kunnittain Varsinais-Suomessa vuosina 2006-2011

3.4. Työttömyyden kesto, aikainen puuttuminen

Nuorten yhteiskuntatakuun toteuttamista tullaan seuraamaan erilaisilla indikaattoreilla. Yksi näistä on ns. virta yli 3 kuukauden työttömyyteen, jota käytetään mittaamaan ripeätä työttömyyteen reagoimista. Virtaluku kertoo sen kuinka suuri prosenttiosuus alkaneista työttömyyksistä venyy kestoltaan yli kolmen kuukauden ja tätä osuutta tietysti pyritään saamaan mahdollisimman pieneksi. Lukuun vaikuttavat paitsi työttömien määrä myös heidän palveluunsa käytettävissä olevat resurssit.

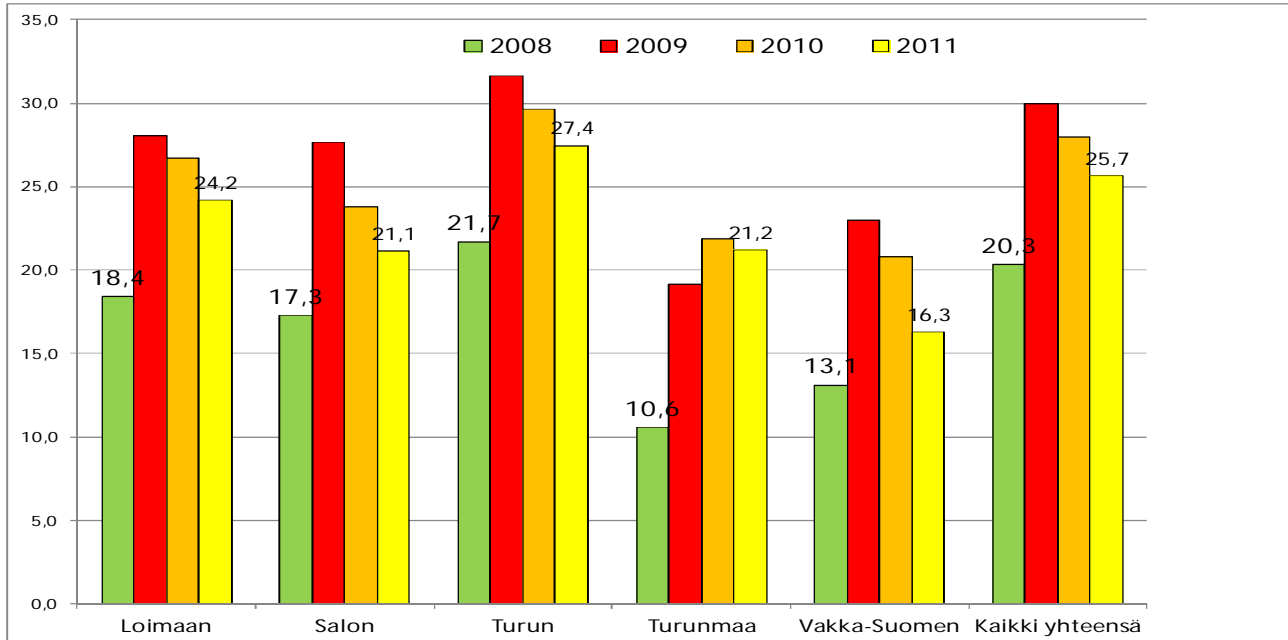
Alla olevassa kuviossa näkyy kuinka vaikea tilanne oli vuonna 2009, kun nuorten työnsaanti oli vaikeimmillaan. Vaikka tilanne parantui vuosien 2010 ja 2011 aikana ollaan yleensä vieläkin olla alueen normaalitilanteessa.

Nuorten tilanne ja yhteiskuntatakuu Varsinais-Suomessa



Kuva 13 Nuorten (alle 25v) virta yli 3 kk:n työttömyyteen Varsinais-Suomessa vuosina 2008-2011, %

Panostuksesta alle 25-vuotiaisiin kertoo osaltaan se että 25-29 –vuotiaiden kohdalla virtaluvut ovat selvästi nuorimpia suurempia. Kun verrataan tilannetta vuonna 2008, huomataan että 25-29-vuotiailla virta oli lähes kaksinkertainen alle 25-vuotiaisiin verrattuna.



Kuva 14 Nuorten (25-29v) virta yli 3 kk:n työttömyyteen Varsinais-Suomessa vuosina 2008-2011, %

Nuorten tilanne ja yhteiskuntatakuu Varsinais-Suomessa

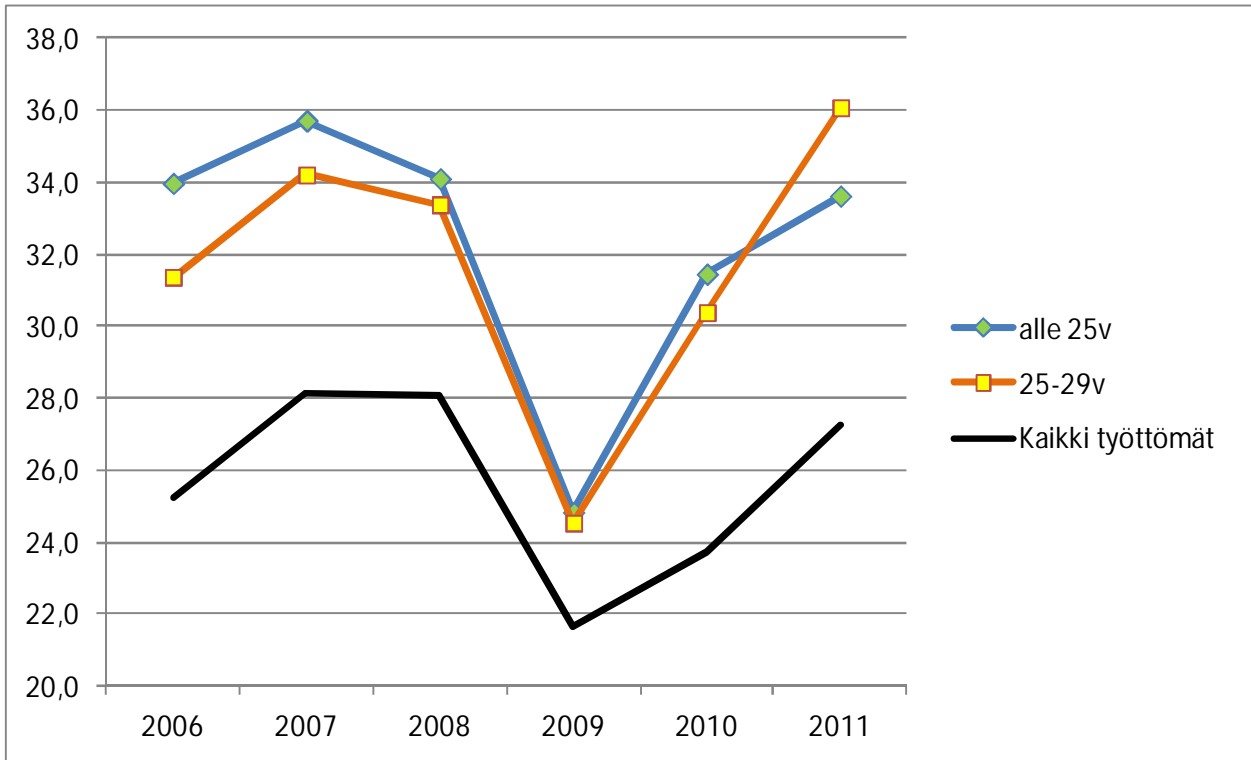
Kunta	2006	2007	2008	2009	2010	2011	2006-2011
AURA	8,9	11,6	13,7	32,9	18,2	11,3	15,1
KAARINA	9,4	10,1	6,0	14,9	17,1	14,7	12,4
KEMIÖNSAARI	8,2	4,0	2,3	18,7	25,9	19,5	14,0
KOSKI TL	7,7	22,7	11,1	20,3	5,6	17,2	12,5
KUSTAVI	14,3	14,3	5,3	4,5	0,0	0,0	6,2
LAITILA	14,9	4,9	6,4	8,7	7,5	7,4	8,2
LIETO	4,9	4,1	5,3	11,2	12,8	12,8	9,2
LOIMAA	13,0	10,3	10,6	23,8	19,3	16,9	16,2
LÄNSI-TURUNMAA	7,7	7,2	7,5	16,5	19,7	13,7	11,9
MARTTILA	21,9	16,0	0,0	17,9	34,7	10,0	17,0
MASKU	7,6	4,5	5,3	12,0	16,4	9,5	10,0
MYNÄMÄKI	14,3	10,3	5,1	20,9	16,6	12,0	14,3
NAANTALI	13,3	7,5	10,4	11,7	11,2	13,1	11,4
NOUSIAINEN	7,0	3,0	6,7	15,6	17,3	15,7	10,9
ORIPÄÄ	4,3	0,0	9,5	25,0	27,3	32,0	17,3
PAIMIO	9,0	6,3	8,9	11,3	10,8	13,2	10,2
PÖYTYÄ	12,0	8,1	21,8	25,5	29,9	14,6	19,6
RAISIO	13,1	7,7	6,5	13,6	14,6	14,9	12,1
RUSKO	17,7	12,8	13,6	19,7	11,9	8,7	13,7
SALO	12,9	13,1	9,5	22,6	13,7	14,4	14,9
SAUVO	2,6	5,7	7,1	8,5	27,3	25,0	12,2
SOMERO	13,5	7,7	8,9	12,1	12,4	10,5	10,9
TAIVASSALO	18,4	7,1	4,4	33,3	34,2	10,3	17,7
TARVASJOKI	10,0	4,0	4,3	15,2	36,0	31,3	17,3
TURKU	12,7	10,8	13,0	23,5	22,9	19,4	17,2
UUSIKAUPUNKI	9,3	7,9	5,1	14,6	17,0	9,6	11,0
VEHMAA	17,9	12,2	3,3	19,0	15,7	21,3	15,6
Varsinais-Suomi	11,9	9,9	10,4	19,8	18,7	16,3	14,9

Taulukko 20 Virta yli 3 kk:n työttömyyteen kunnittain Varsinais-Suomessa 2006-2011, alle 25-vuotiaat

3.5. Työttömien nuorten aktivointi

Aktivoinnilla tarkoitetaan mahdollisuuksien tarjoamista työttömille työnhakijoille. Alla olevan kuvion nojalla voidaan sanoa, että Varsinais-Suomessa aktivointia on kohdistettu erityisesti nuoriin. Varsinkin kun otetaan huomioon viime vuosina alueella voimakkaasti kasvanut rakenne-/pitkäaikaistyöttömyys. Aktivointiaste tarkoittaa aktivointitoimenpiteissä olleiden osuutta työttömistä, joihin lasketaan myös työvoimapolittisissa toimenpiteissä olevat.

Nuorten tilanne ja yhteiskuntatakuu Varsinais-Suomessa



Kuva 15 Nuorten ja kaikkien työttömien aktivointiasteet Varsinais-Suomessa 2006-2011

Seuraavaan taulukkoon on koottu kunnittain vastaavasti lasketut aktivointiasteet useammalta vuodelta. Tiedot on koottu työnvälitystilastosta, ts. ne perustuvat te-toimistojen tietojärjestelmän tietoihin.

Nuorten tilanne ja yhteiskuntatakuu Varsinais-Suomessa

Kunta	2006	2007	2008	2009	2010	2011
AURA	18,6	23,2	36,8	24,1	25,9	33,2
KAARINA	33,6	34,4	34,6	25,8	32,2	32,4
KEMIÖNSAARI	57,7	45,3	24,2	14,6	21,0	23,4
KOSKI TL	36,0	28,6	42,6	12,3	34,0	16,9
KUSTAVI	0,0	0,0	40,0	36,4	77,4	88,5
LAITILA	44,8	46,3	52,2	40,2	51,7	52,8
LIETO	34,3	37,9	34,7	26,0	34,1	28,4
LOIMAA	31,0	33,2	28,6	16,3	26,3	30,9
LÄNSI-TURUNMAA	39,5	42,0	30,5	22,8	30,4	33,8
MARTTILA	27,5	34,1	32,5	7,6	21,4	32,3
MASKU	44,6	43,1	42,9	20,9	32,1	32,5
MYNÄMÄKI	34,4	39,6	25,7	24,1	31,1	38,1
NAANTALI	28,3	32,3	32,8	25,8	41,6	37,0
NOUSIAINEN	47,0	47,9	28,7	22,4	30,7	29,0
ORIPÄÄ	21,3	38,7	33,9	37,2	51,2	43,4
PAIMIO	48,1	49,5	44,7	33,3	37,9	39,9
PYHÄRANTA	43,1	59,6	51,3	40,0	33,6	41,7
PÖYTYÄ	41,2	27,2	34,7	16,6	25,4	26,4
RAISIO	37,4	38,2	39,4	27,2	32,8	35,4
RUSKO	25,6	38,0	44,2	37,4	46,7	30,8
SALO	36,9	39,7	35,4	23,5	34,1	29,9
SAUVO	67,0	56,6	53,2	28,3	30,9	32,2
SOMERO	46,3	34,7	38,1	22,5	33,0	40,5
TAIVASSALO	44,8	35,4	27,8	22,6	36,6	43,2
TARVASJOKI	24,1	11,4	34,9	11,2	35,7	28,8
TURKU	30,9	33,4	31,4	24,3	28,4	32,8
UUSIKAUPUNKI	41,5	40,4	47,5	33,5	42,0	48,0
VEHMAA	43,1	44,9	49,3	30,6	45,0	52,5
Kaikki yhteensä	34,0	35,7	34,1	24,8	31,5	33,6

Taulukko 21 Aktivointiaste Varsinais-Suomen kunnissa vuosina 2006-2011

Seuraava tilasto kertoo aktivoinnin määrästä eli kuinka monta henkilöä on kuukausittain aktivoinnin piirissä.

Nuorten tilanne ja yhteiskuntatakuu Varsinais-Suomessa

	2006	2007	2008	2009	2010	2011
AURA	3	3	6	5	4	6
KAARINA	38	39	38	48	63	58
KEMIÖNSAARI	11	7	2	4	6	6
KOSKI TL	3	1	2	2	4	2
KUSTAVI	0	0	1	1	2	2
LAITILA	20	16	21	25	31	24
LIETO	15	14	12	15	26	22
LOIMAA	26	25	22	21	32	34
LÄNSI-TURUNMAA	26	19	12	16	21	17
MARTTILA	2	3	1	1	2	3
MASKU	11	6	7	7	13	12
MYNÄMÄKI	9	6	4	10	16	20
NAANTALI	22	20	21	25	43	39
NOUSIAINEN	7	6	4	4	7	5
ORIPÄÄ	1	1	2	4	6	4
PAIMIO	16	16	12	20	25	26
PYHÄRANTA	8	5	5	4	4	4
PÖYTYÄ	9	5	12	10	12	12
RAISIO	58	47	47	51	79	79
RUSKO	5	6	6	11	14	7
SALO	103	105	96	120	165	141
SAUVO	6	4	4	2	3	3
SOMERO	15	10	11	11	21	22
TAIVASSALO	3	2	2	2	4	3
TARVASJOKI	1	0	1	1	3	3
TURKU	442	410	380	432	582	658
UUSIKAUPUNKI	48	41	47	53	79	69
VEHMAA	5	3	3	3	6	8
Kaikki yhteensä	912	818	779	907	1 272	1 286

Taulukko 22 Kuukausittain aktivoinnin piirissä

3.6. Maahanmuuttajat

Viimeisen parin kymmenen vuoden aikana Varsinais-Suomen työmarkkinoiden toiminta on muuttunut selvästi kun maahanmuuttajaväestön määrä on kasvanut. Nuorten työllisyystilanne toki ennakoi yleisemmin tapahtumia, mutta nyttemmin nuorten tilannetta herkemmin tilanteen muutosta kuvastaa maahanmuuttajien työllisyystilanteessa tapahtuvat muutokset. Ja kaikkein ensimmäiseksi tilanne muuttuu nuorten maahanmuuttajien kohdalla: he "stigmatisoituvat" sekä nuoruuden että maahanmuuttajuuden johdosta.

Nuorten maahanmuuttajien työttömyys kääntyi kasvuun jo vuoden 2007 aikana. Mikä pahinta kasvu jatkui yhtäjaksoisesti vuoteen 2011.

Nuorten tilanne ja yhteiskuntatakuu Varsinais-Suomessa

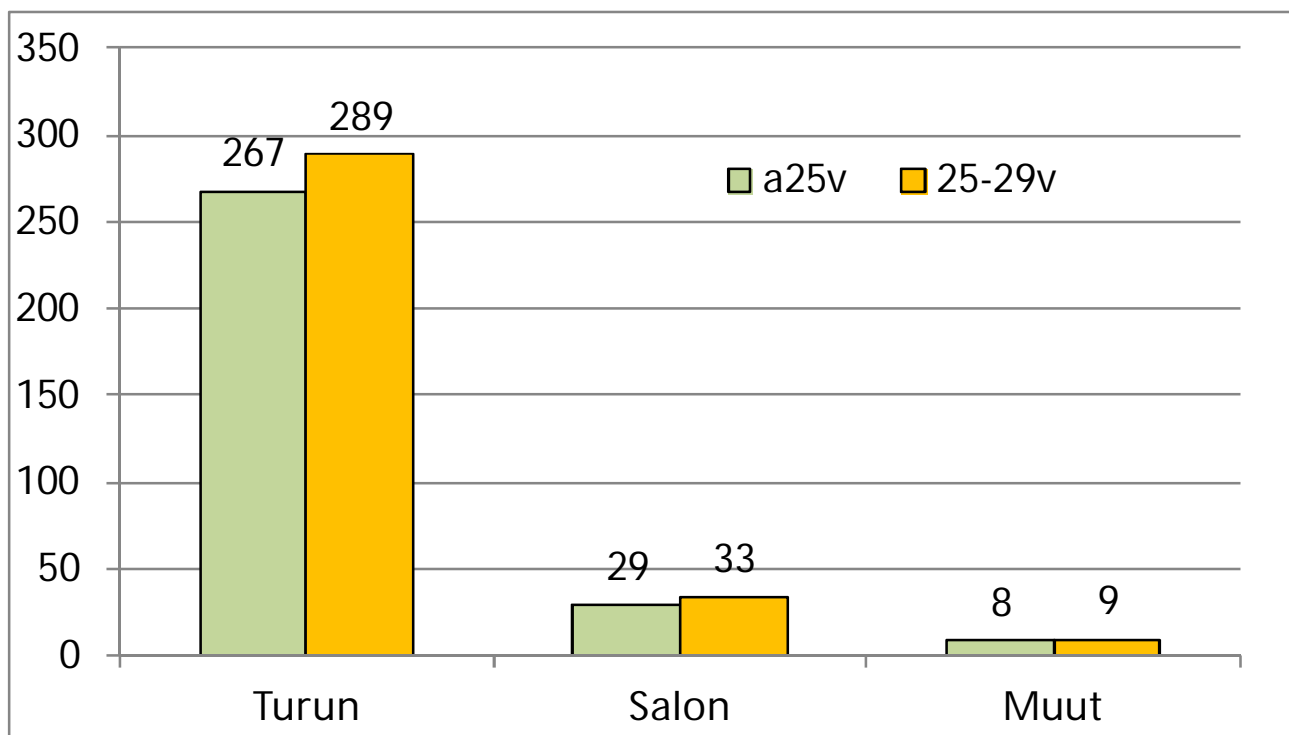
VUOSIKESKIARVO	Alle 25 - vuotiaat					
	2006	2007	2008	2009	2010	2011
Loimaan	0	2	2	4	5	5
Salon	23	20	27	44	29	29
Turun	153	135	154	221	260	267
Turunmaan	0	0	0	1	2	3
Vakka-Suomen	1	1	1	1	2	1
Kaikki yhteensä	177	158	184	270	297	305

Taulukko 23 Maahanmuuttajataustaisten työttömien nuorten määrä Varsinais-Suomessa 2006 – 2011

VUOSIKESKIARVO	25-29 - vuotiaat					
	2006	2007	2008	2009	2010	2011
Loimaan	2	3	2	2	4	6
Salon	13	12	22	45	36	33
Turun	148	142	154	241	280	289
Turunmaan	1	2	1	1	1	1
Vakka-Suomen	1	1	1	2	2	2
Kaikki yhteensä	165	158	179	290	322	331

Taulukko 24 Maahanmuuttajataustaisten 25-29-vuotiaitten nuorten määrä 2006 - 2011

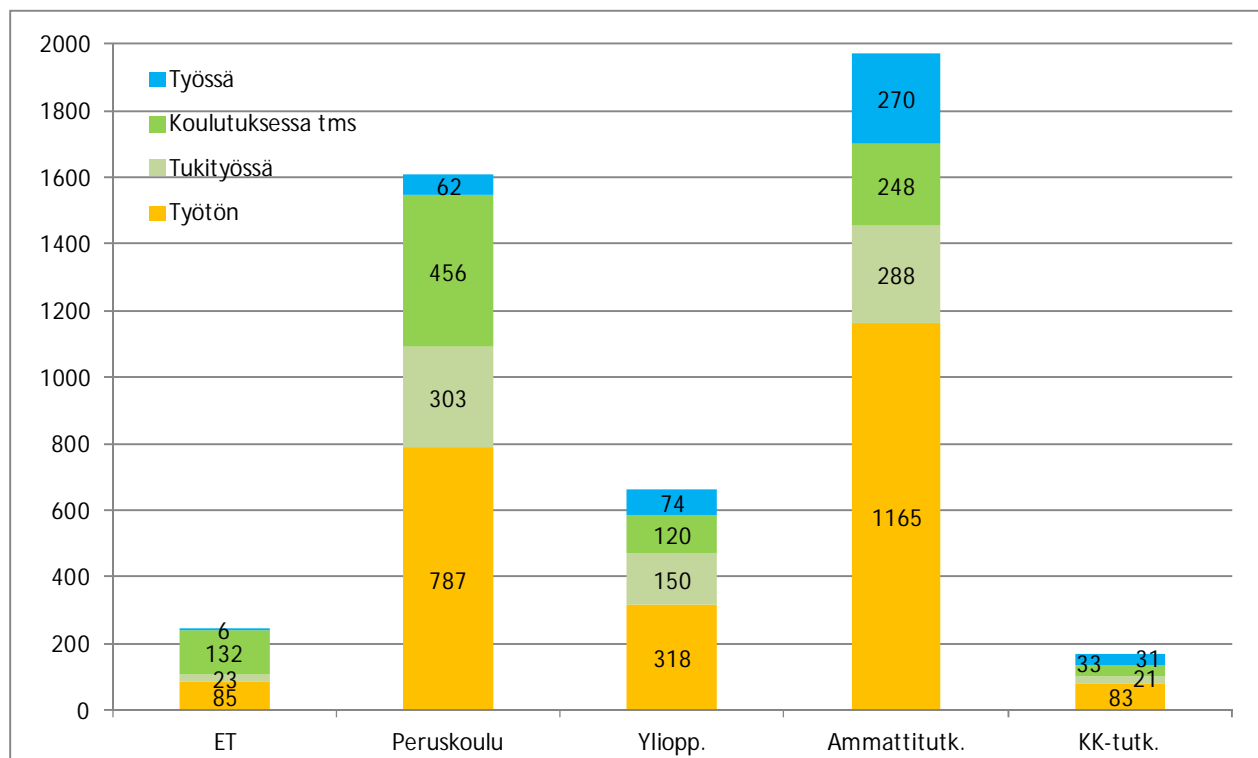
Työttömät "vieraskieliset" nuoret keskittyvät vahvasti eli 90 prosenttisesti Turun seudulle. Tästä on esimerkkinä alla oleva kuvio tilanteesta vuonna 2011.



Kuva 16 Vieraskieliset työttömät

3.7. Työnhakijat tilanteen ja koulutustaustan mukaan

Alla on perustietoja nykyisten työttömien ja muiden työtä hakevien nuorten koulutustausta. Pelkän peruskoulun varassa olevia nuoria on työnhakijana 2 800 (alle 25v: 1 600+1 200: 25-29v), joista työttömänä lähes 1 500. Vastaavasti lukio koulutustaustanaan oli runsas 1 000 työnhakijaa, joista työttömänä puolet.

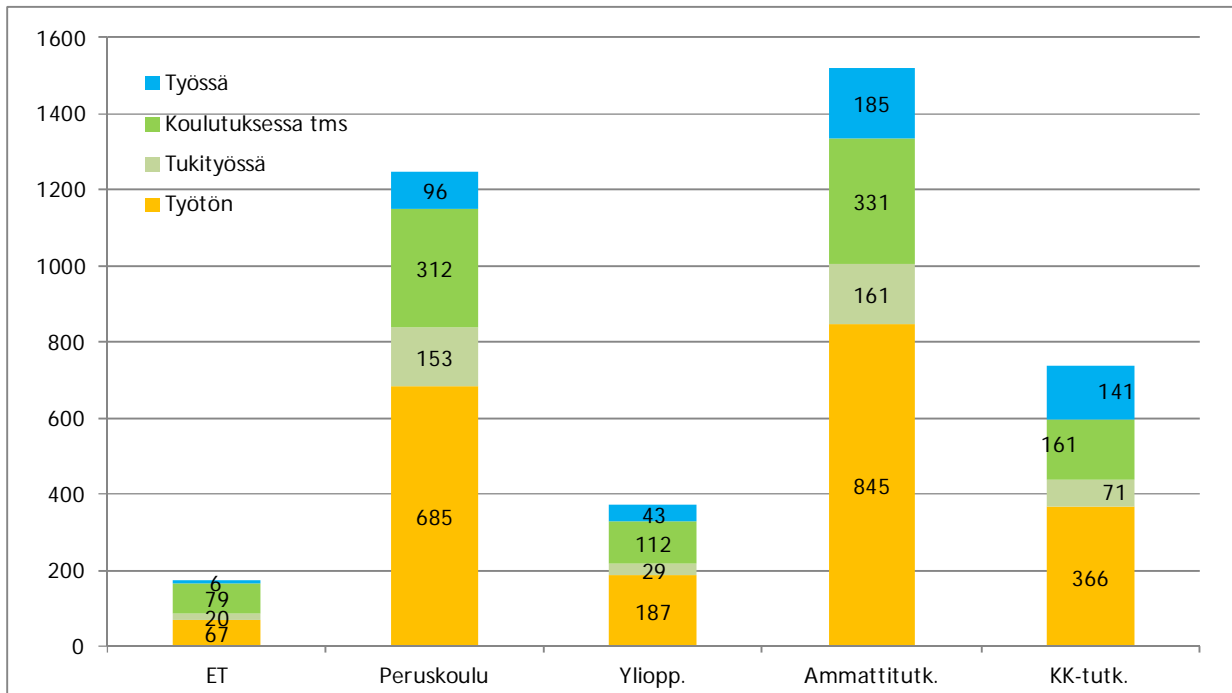


Kuva 17 Alle 25-vuotiaiden työnhakijoiden työmarkkina-asema koulutustaustan mukaan, Varsinais-Suomi maaliskuun lopussa 2012

Ammattitutkinnon suorittaneita alle 25-vuotiaita on hakijana 2 000 henkilöä, joista yli puolet työttömänä. Tässä ryhmässä on merkittävänä ryhmänä ne nuoret jotka valmistuivat 2008-2010 poikkeuksellisen epäsuotuisaan tilanteeseen työmarkkinoilla.

Korkeakoulututkinnon suorittaneita alle 30-vuotiaita on hakijana n 900 henkilöä, joista puolet työttömänä.

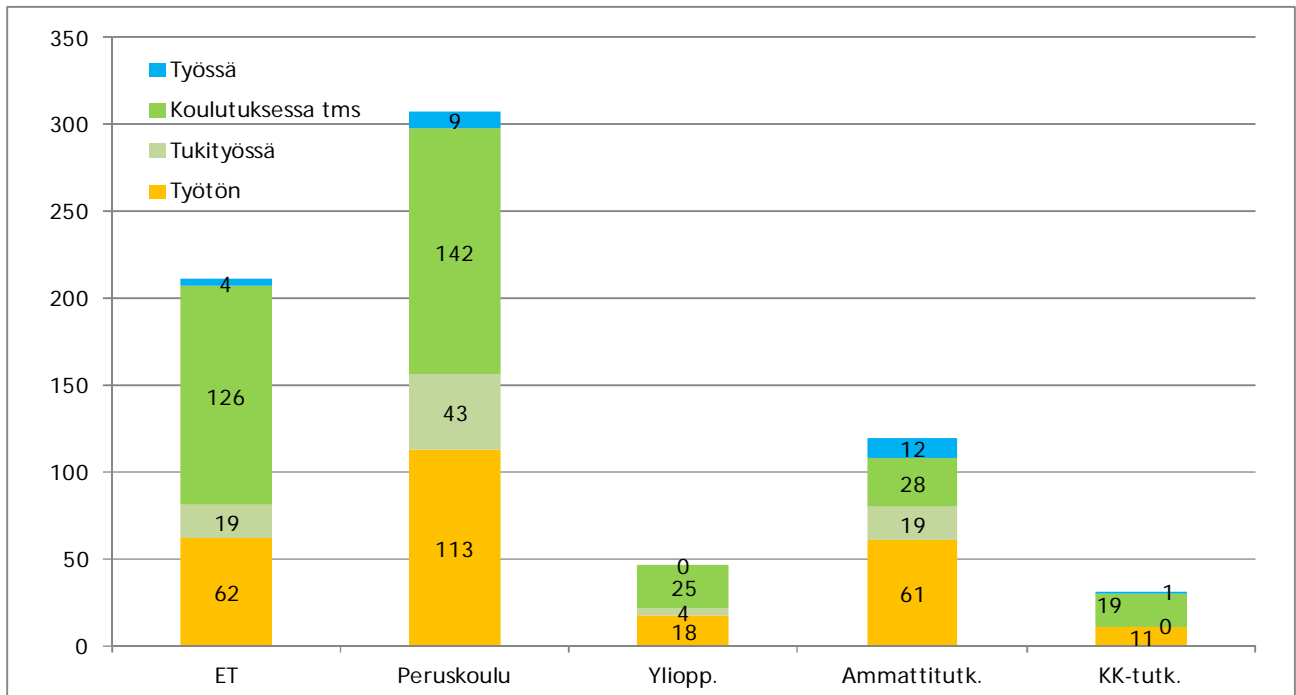
Nuorten tilanne ja yhteiskuntatakuu Varsinais-Suomessa



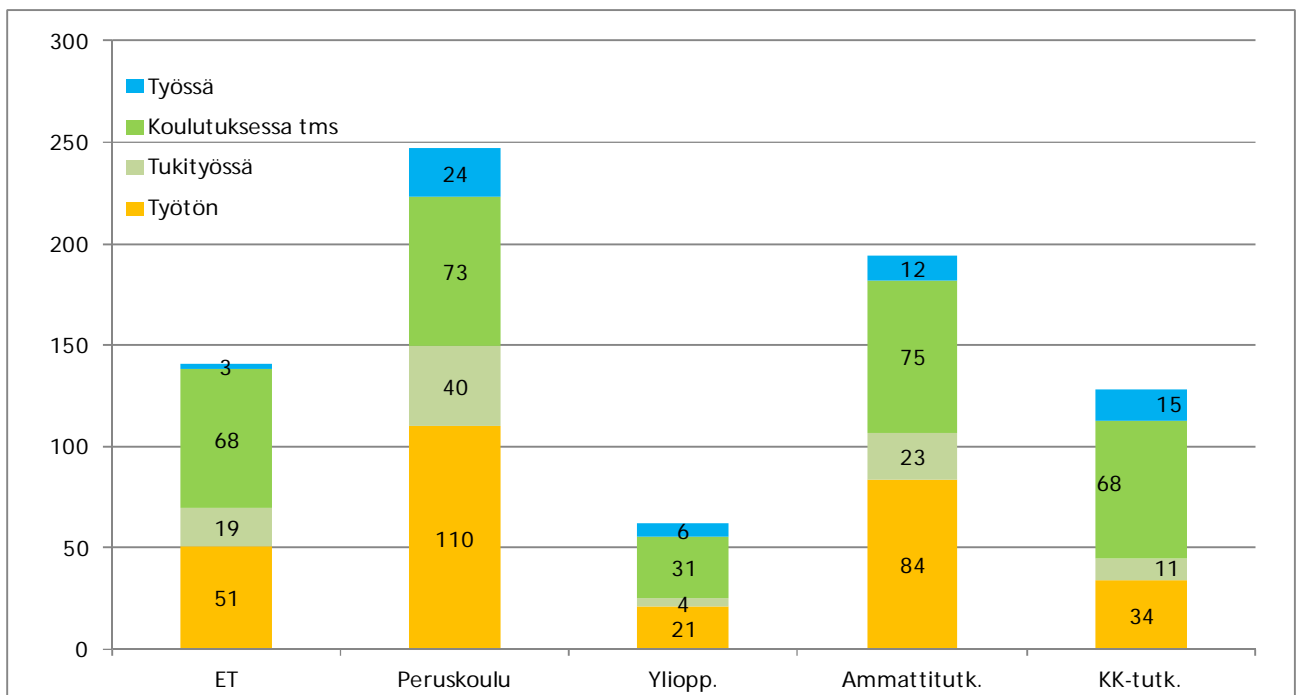
Kuva 18 25-29 -vuotiaiden työnhakijoiden työmarkkina-asema koulutustaustan mukaan, Varsinais-Suomi maaliskuun lopussa 2012

Työnhakija-asemassa olevien maahanmuuttajanuorten koulutustausta on selvästi heikompi kuin "kantaväestöön" kuuluvien. Ainakin kaksi asiaa pistää silmään: Ei tietoa-ryhmä (ET) on suuri ja miltei kaikki ryhmään kuuluvat näyttävät olevan maahanmuuttajia – heiltä nähtävästi puuttuu suomalainen peruskoulututkinto; toiseksi pelkkä peruskoulututkinto on hyvin yleinen varsinaissuomalaiselle työttömälle, jolla on maahanmuuttajatausta. Kolmas heikohkoon koulutustaustaan liittyvä piirre alle 25-vuotiailla on pieni ammattitutkinnon suorittaneiden osuus. Todettujen erityispiirteiden tulkinta on pelkästään näiden tietojen pohjalta kuitenkin haasteellista. Tarvittaisiin tietoja myös mm. työllisten maahanmuuttajien koulutuksesta.

Nuorten tilanne ja yhteiskuntatakuu Varsinais-Suomessa



Kuva 19 Alle 25-vuotiaiden maahanmuuttaja työnhakijoiden työmarkkina-asema koulutustaustan mukaan, Varsinais-Suomi maaliskuun lopussa 2012



Kuva 20 25-29-vuotiaiden maahanmuuttaja työnhakijoiden työmarkkina-asema koulutustaustan mukaan, Varsinais-Suomi maaliskuun lopussa 2012

4. Etsivä nuorisotyö Varsinais-Suomessa

Etsivän nuorisotyön tehtävänä on auttaa niitä alle 29-vuotiaita nuoria, jotka ovat koulutuksen tai työmarkkinoiden ulkopuolella ja jotka tarvitsevat tukea tavoittaakseen julkisen sektorin palvelut tai jotka tarvitsevat tukea kiinnittyäkseen tarjolla olevaan palveluun tai jotka ovat vaarassa syrjäytyä. Nuorisolain 1.1.2011 voimaan astuvassa muutoksessa säädetään mm. etsivästä nuorisotyöstä. Laissa todetaan, että kunta tarvittaessa toteuttaa etsivää nuorisotyötä. Kunta voi myös hankkia palvelun

4.1. Valtion rahoitus etsivään nuorisotyöhön

Valtion avustukset etsivään nuorisotyöhön on lisääntynyt vuoden 2008 2,5 miljoonasta eurosta vuoden 2012 10,3 miljoonaan euroon. Varsinais-Suomen alueen (Satakunnan ja Varsinais-Suomen maakunnat) osuus on lisääntynyt 0,37 miljoonasta eurosta 1,11 miljoonaan euroon.

ELY-keskus	2008	2009	2010	2011	2012
Lappi	117 000,00 €	152 000,00 €	472 200,00 €	605 500,00 €	766 700,00 €
Pohjanmaa	717 000,00 €	645 000,00 €	1 733 000,00 €	2 172 000,00 €	2 890 000,00 €
Pohjois-Pohjanmaa	260 000,00 €	295 000,00 €	800 000,00 €	1 000 000,00 €	1 320 000,00 €
Pohjois-Savo	365 000,00 €	370 000,00 €	1 112 000,00 €	1 279 700,00 €	1 407 500,00 €
Uusimaa	671 000,00 €	700 000,00 €	2 000 300,00 €	1 948 800,00 €	2 828 000,00 €
Varsinais-Suomi	370 000,00 €	338 000,00 €	749 000,00 €	903 700,00 €	1 113 000,00 €
Koko maa	2 500 000,00 €	2 500 000,00 €	6 866 500,00 €	7 909 700,00 €	10 325 200,00 €

Taulukko 25 Etsivän nuorisotyön valtion rahoitus 2008 – 2012. Lähde www.minedu.fi

4.2. Etsivän nuorisotyön kattavuus

Vuoden 2008 aloitetun kokeilun jälkeen Opetus- ja Kulttuuriministeriön tavoitteena on ollut että etsivän nuorisotyön palveluja olisi saatavilla kaikissa Suomen kunnissa. Toiminta kattaa tällä hetkellä 77 % maan kunnista. Varsinais-Suomen maakunnassa toiminta kattaa 82 % kunnista.

Nuorten tilanne ja yhteiskuntatakuu Varsinais-Suomessa

Osuus kunnista joissa etsivän nuorisotyön palveluja				
Maakunta	2008	2009	2010	2011
Etelä-Karjala	41,67	54,55	80,00	90,00
Etelä-Pohjanmaa	73,08	68,42	94,74	100,00
Etelä-Savo	27,78	23,53	64,71	76,47
Kainuu	11,11	11,11	55,56	88,89
Kanta-Häme	0,00	0,00	54,55	100,00
Keski-Pohjanmaa	41,67	11,11	25,00	37,50
Keski-Suomi	22,22	17,39	47,83	73,91
Kymenlaakso	41,67	85,71	85,71	71,43
Lappi	19,05	28,57	38,10	71,43
Pirkanmaa	53,57	50,00	45,83	59,09
Pohjanmaa	29,41	29,41	76,47	68,75
Pohjois-Karjala	62,50	64,29	78,57	85,71
Pohjois-Pohjanmaa	50,00	58,82	76,47	88,24
Pohjois-Savo	30,43	34,78	56,52	71,43
Päijät-Häme	16,67	16,67	25,00	36,36
Satakunta	4,00	18,18	52,38	80,95
Uusimaa	29,41	35,48	75,00	78,57
Varsinais-Suomi	52,83	67,86	82,14	82,14
Koko maa	36,84	39,46	63,50	77,19

Taulukko 26 Osuus kunnista joissa etsivän nuorisotyön palveluja maakunnittain 2008 – 2011

4.3. Etsivät nuorisotyöntekijät

Opetus- ja kulttuuriministeriön toimintakyselyn mukaan etsivän nuorisotyössä työskenteli vuonna 2011 peräti 368 henkilöä. Luku pitää sisällään sekä OKM:n rahoittamat ja kuntien rahoittamat etsivät nuorisotyöntekijät, sekä heidän muissa hallinnoissa oman toimen ohella toimivat etsivän nuorisotyöntekijän vastineparin.

Vuonna 2011 OKM rahoitti etsivään nuorisotyöhön 272 henkilötyövuotta. Vuoden 2012 rahoituspäätösten myötä OKM:n rahoituksessa on 346 henkilötyövuotta.

Ely-keskus	2008	2009	2010	2011
Lappi	6	10	18	38
Pohjanmaa	32	33	59	80
Pohjois-Pohjanmaa	12	13	29	49
Pohjois-Savo	16	18	44	57
Uusimaa	30	33	83	102
Varsinais-Suomi	18	28	31	42
Koko maa	114	135	264	368

Taulukko 27 Etsivää nuorisotyötä tekevät henkilöt ely-keskuksittain 2008 – 2011, Lähde OKM:n toimintakyselyt 2008 – 2011

Nuorten tilanne ja yhteiskuntatakuu Varsinais-Suomessa

Ely-keskus	2008	2009	2010	2011	2012
Lappi	6	7	18,5	23,55	26,35
Pohjanmaa	36	30	58,5	73,00	94
Pohjois-Pohjanmaa	11	13	25	34,00	44
Pohjois-Savo	15	14	37,5	43,40	48,15
Uusimaa	30	52,5	66,95	66,10	94,5
Varsinais-Suomi	16	17	25,5	32,40	38,9
Koko maa	114	133,5	231,95	272,45	345,9

Taulukko 28 OKM:n rahoittamat etsivän nuorisotyön henkilötyövuodet ely-keskuksittain 2008 – 2011

4.4. Varsinais-Suomen etsivät yhteydessä yli 1000 nuoreen

Yhteydenotolla tarkoitetaan; Yhteydessä olemisella ("nuoren löytämisellä") tarkoitetaan tilannetta, jossa nuori on ollut yhteydessä työpariin tai johon työpari on ollut yhteydessä. Yhteydenotoksi lasketaan nuoren käynti työntekijän tai työntekijän käynti nuoren luona, yhteistyö tai palveluverkostosta tullut yhteydenotto nuoresta tai yhteistyö ja palveluverkoston yhteydenotto nuoreen etsivien pyynnöstä. Yhteydenotoksi lasketaan puhelinsoitto, sähköpostiviesti, yhteydenotto verkon kautta, kirjallinen yhteydenotto jne.

Maakunta	2009	2010	2011
Etelä-Karjala	197	275	374
Etelä-Pohjanmaa	254	317	407
Etelä-Savo	607	629	828
Kainuu	3	83	267
Kanta-Häme	0	22	409
Keski-Pohjanmaa	57	126	206
Keski-Suomi	401	592	1372
Kymenlaakso	127	203	553
Lappi	207	418	938
Pirkanmaa	420	352	766
Pohjanmaa	75	382	363
Pohjois-Karjala	509	601	341
Pohjois-Pohjanmaa	372	782	1063
Pohjois-Savo	1488	437	1049
Päijät-Häme	1199	2047	160
Satakunta	186	185	433
Uusimaa	1547	2767	4484
Varsinais-Suomi	551	750	1041
Koko maa	8200	10968	15054

Taulukko 29 Nuorten määrä joihin etsivät oli yhteydessä 2011 maakunnittain

Nuorten tilanne ja yhteiskuntatakuu Varsinais-Suomessa

4.5. Etsivä nuorisotyö tavoitti 850 nuorta vuonna 2011

Tavoitetulla nuorella tarkoitetaan että etsivät ovat käyneet nuoren kanssa keskustelija henkilökohtaisemmalla tasolla ja että esim. nuoren tuen tarvetta on selvitetty. Etsivä nuorisotyö tavoitti Varsinais-Suomessa 2011 843 nuorta.

Maakunta	2008	2009	2010	2011	muutos 2010 - 2011
Etelä-Karjala	67	168	227	255	28
Etelä-Pohjanmaa	159	197	253	363	110
Etelä-Savo	222	97	240	374	134
Kainuu	12	3	83	236	153
Kanta-Häme	0	0	22	244	222
Keski-Pohjanmaa	25	24	62	123	61
Keski-Suomi	91	248	434	986	552
Kymenlaakso	29	101	148	246	98
Lappi	137	158	197	667	470
Pirkanmaa	182	338	314	554	240
Pohjanmaa	21	69	227	301	74
Pohjois-Karjala	118	91	156	266	110
Pohjois-Pohjanmaa	128	271	668	868	200
Pohjois-Savo	126	409	323	804	481
Päijät-Häme	57	66	77	122	45
Satakunta	23	109	145	291	146
Uusimaa	437	654	1567	2498	931
Varsinais-Suomi	165	360	581	843	262
Kaikki yhteensä	1999	3363	5724	10041	4317

Taulukko 30 Tavoitettujen nuorten määrä maakunnittain 2008 - 2011

4.6. Tavoitetuista 60 % miehiä

Etsivien nuorisotyöntekijöiden tavoittamista nuorista, 59, 61 % oli miehiä. Huomioitavaa on kuitenkin että naisten osuus on noussut tasaisesti vuosi vuodelta.

	2008		2009		2010		2011	
	N	M	N	M	N	M	N	M
ELY-keskus								
Lappi	31,39	68,61	39,24	60,76	41,12	58,88	39,28	60,72
Pohjanmaa	41,84	58,16	35,62	64,38	37,67	62,33	39,54	60,46
Pohjois-Pohjanmaa	53,57	46,43	43,80	56,20	47,94	52,06	44,93	55,07
Pohjois-Savo	33,91	66,09	39,87	60,13	34,77	65,23	40,86	59,14
Uusimaa	30,00	70,00	30,03	69,97	31,85	68,15	36,08	63,92
Varsinais-Suomi	33,51	66,49	38,59	61,41	36,50	63,50	40,39	59,61
Koko maa	35,82	64,18	35,98	64,02	36,55	63,45	39,24	60,76

Taulukko 31 Tavoitettujen nuorten sukupuolijakautuma ely-keskuksittain 2008 - 2011

Nuorten tilanne ja yhteiskuntatakuu Varsinais-Suomessa

4.7. Mitä kautta nuoria tavoitettiin

Nuoria tavoitettiin pääasiallisesti vuonna 2011 koulutuksen järjestäjien yhteydenoton kautta. Koulutuksen järjestäjien kautta tulevat nuoret ovat nousseet vuosi vuodelta. Vuonna 2011 koulutuksen järjestäjien kautta tuli lähes 40 % nuorista. Varsinais-Suomessa osuus on jopa 42 %. Varsinais-Suomessa nk. Mast-hanke ja maakunnallinen MAST ohjausmalli vaikuttaa asiaan myönteisesti. Toinen piirre Varsinais-Suomessa on että etsivä työ tavoittaa 25 % nuoristaan erilaisten sosiaalisten verkostojen kautta.

Mitä kautta	Lappi	Pohjanmaa	Pohjois-Pohjanmaa	Pohjois-Savo	Uusimaa	Varsinais-Suomi	Koko maa
Koulutuksen järjestäjät	41,23	37,34	47,19	37,81	38,04	42,24	39,54
Nuorisotyö ja pajat	10,79	7,61	8,51	11,70	11,80	9,70	10,15
Viranomaiset	24,74	25,96	16,58	14,34	21,46	12,08	20,10
Sosiaaliset verkot	16,49	16,07	15,67	22,37	20,83	24,87	19,55
Puolustusvoimat	1,35	2,75	2,90	7,48	0,68	2,38	2,62
Muu	5,40	10,27	9,15	6,30	7,19	8,73	8,05
Yhteensä	100,00	100,00	100,00	100,00	100,00	100,00	100,00

Taulukko 32 Mitä kautta etsivä nuorisotyö tavoitti nuoria 2011

4.8. Tavoitettujen nuorten koulutustausta

Koulutustausta	Lappi	Pohjanmaa	Pohjois-Pohjanmaa	Pohjois-Savo	Uusimaa	Varsinais-Suomi	Koko maa
peruskoulussa	16,49	5,67	7,97	9,83	7,64	5,20	7,85
peruskoulu keskeytynyt	1,20	0,95	0,72	0,48	2,79	1,06	1,50
peruskoulu suoritettu	20,69	22,78	16,30	13,30	33,85	23,90	24,40
suorittamassa lukiota	5,10	2,71	2,90	3,39	1,99	2,47	2,72
lukio keskeytynyt	3,15	3,31	4,44	1,87	3,39	1,06	2,99
lukio suoritettu	1,20	1,07	1,09	0,48	0,74	0,88	0,87
ylioppilas	1,65	2,58	2,17	1,66	1,75	1,94	1,99
suorittamassa ammatillista perustutkintoa	17,54	10,06	14,04	13,23	8,23	10,14	10,85
keskeytynyt ammatillinen perustutkinto	21,74	34,25	32,52	27,01	27,61	35,27	30,08
amatillinen perustutkinto suoritettu	6,75	10,92	8,88	6,72	6,15	6,88	7,76
keskeytynyt alempi korkeakoulututkinto	0,60	0,52	0,63	0,35	0,33	0,26	0,42
alempi korkeakoulututkinto suoritettu	0,00	0,30	0,18	0,07	0,09	0,18	0,15
keskeytynyt ylempi korkeakoulututkinto	0,15	0,09	0,09	0,00	0,09	0,26	0,10
ylempi korkeakoulututkinto suoritettu	0,00	0,00	0,00	0,00	0,06	0,00	0,02
Muu	0,75	0,64	3,44	2,15	0,59	2,65	1,38
Lähtömaassa suoritettu koulutus/tutkinto	0,30	0,17	0,00	0,00	0,51	3,44	0,62
ei tietoa	2,70	4,00	4,62	19,46	4,19	4,41	6,31
kaikki	100	100	100	100	100	100	100

Taulukko 33 Tavoitettujen nuorten koulutustausta 2011

Nuorten tilanne ja yhteiskuntatakuu Varsinais-Suomessa

Koulutustausta	Lappi	Pohjanmaa	Pohjois-Pohjanmaa	Pohjois-Savo	Uusimaa	Varsinais-Suomi	Kaikki yhteensä
Peruskoulussa tai kesk.	17,69	6,62	8,70	10,32	10,43	6,26	9,35
Peruskoulu suoritettu	68,22	73,10	70,20	58,80	75,07	72,84	71,03
Lukio tai ylioppilas	2,85	3,65	3,26	2,15	2,50	2,82	2,86
Ammatillinen suoritettu	6,75	10,92	8,88	6,72	6,15	6,88	7,76
Keskeytynyt korkeakoulu	0,75	0,60	0,72	0,35	0,42	0,53	0,52
Korkeakoulu	0,00	0,30	0,18	0,07	0,15	0,18	0,17
Muu	0,75	0,64	3,44	2,15	0,59	2,65	1,38
Lähtömaa	0,30	0,17	0,00	0,00	0,51	3,44	0,62
Ei tietoa	2,70	4,00	4,62	19,46	4,19	4,41	6,31
Yhteensä	100,00	100,00	100,00	100,00	100,00	100,00	100,00

Taulukko 34 Tavoitettujen nuorten tutkinnot 2011

Lähes 80 % tavoitetuista nuorista on joku peruskoulussa, peruskoulu kesken tai pelkkä peruskoulupohjalla. Näistä Varsinais-Suomessa 35 % on keskeyttänyt ammatillisen koulutuksen ja 10 % on suorittamassa sitä mutta tarvitsee etsivien tukea.

4.9. Etsivä nuorisotyö ja maahanmuuttajat

Maahanmuuttajien osuus tavoitetuista nuorista on koko maassa 6 %, Varsinais-Suomessa luku on peräti 15 %. Tämä kertoo Turun etsivän nuorisotyön panostuksesta maahanmuuttajiin.

Maahanmuuttajat	Lappi	Pohjanmaa	Pohjois-Pohjanmaa	Pohjois-Savo	Uusimaa	Varsinais-Suomi	Koko maa
Kotimaa	659	2241	1094	1428	3042	966	9430
Maahanmuuttajat	8	86	10	16	323	168	611
Yhteensä	667	2327	1104	1444	3365	1134	10041
Maahanmuuttajien osuus	1,20	3,70	0,91	1,11	9,60	14,81	6,09

Taulukko 35 Tavoitettujen nuorten äidinkieli, maahanmuuttajat 2011

4.10. Nuorten toiminta tavoitettaessa

Tavoitetuista nuorista erottuu Varsinais-Suomessa kolme suurta ryhmää, työttömäksi ilmoittautunut työnhakija, työtön ei työttömäksi ilmoittautunut työnhakija, sekä opiskelija. Peräti 25,4 % tavoitetuista nuorista on työtön, mutta ei ilmoittautunut työttömäksi työnhakijaksi.

Saman verran on opiskelijoita.

Nuorten tilanne ja yhteiskuntatakuu Varsinais-Suomessa

Toiminta tavoitettaessa	Lappi	Pohjanmaa	Pohjois-Pohjanmaa	Pohjois-Savo	Uusimaa	Varsinais-Suomi	Koko maa
peruskoulussa	16,34	7,39	9,96	10,80	7,43	4,32	8,43
työssä käyvä	2,85	3,39	2,90	4,02	3,86	5,64	3,80
työttömäksi ilmoittautunut työnhakija	21,74	29,87	21,65	20,29	27,49	23,28	25,51
työtön , ei työttömäksi ilmoittautunut	11,09	19,68	20,92	10,39	23,92	25,40	19,98
opiskelija	34,03	22,69	21,92	25,00	17,59	25,31	22,28
sairaana	3,00	3,78	1,72	1,73	2,14	2,03	2,46
eläkkeellä	0,60	0,64	1,09	0,48	0,30	1,06	0,60
asevelvollisuus	0,90	0,13	0,27	0,14	0,48	0,53	0,36
kotona (lastenhoito)	1,65	0,90	2,90	1,52	1,16	0,26	1,27
kotoutumistoimenpiteessä	0,15	0,17	1,09	0,14	0,51	0,88	0,46
muu	4,20	6,79	5,89	3,12	7,58	6,00	6,16
ei tietoa	3,45	4,56	9,69	22,37	7,55	5,29	8,69
yhteensä	100,00	100,00	100,00	100,00	100,00	100,00	100,00

Taulukko 36 Tavoitettujen nuorten toiminta tavoitettasessa

4.11. Varsinais-Suomessa 82 % nuorille löydetty toimenpide

Varsinais-Suomen ELYN laajennetun nuorisotoimen alueella (Satakunnan ja Varsinais-Suomen maakunnat) 82 % vuoden 2011 aikana tavoitetuista nuorista oli vuoden lopussa toimenpiteissä, vain 4,5 % tavoitetuista kieltäytyi kokonaan toimenpiteistä.

Tilanne vuoden lopussa	2008	2009	2010	2011
Tavoitetut nuoret	100,00	100,00	100,00	100,00
Toimenpiteissä	70,14	67,65	69,48	71,38
Ei vielä toimenpiteitä	27,21	30,84	26,22	23,19
Kieltäytynyt kokonaan	2,65	1,52	4,30	5,43

Taulukko 37 Tavoitettujen nuorten sijoittuminen toimenpiteisiin 2008 – 2011

ELY-keskus	Tavoitetut nuoret	Toimenpiteissä	Ei vielä toimenpiteitä	Kieltäytynyt kokonaan yhteistyöstä
Lappi	100,00	71,06	18,89	10,04
Pohjanmaa	100,00	76,67	18,82	4,51
Pohjois-Pohjanmaa	100,00	69,47	23,82	6,70
Pohjois-Savo	100,00	60,80	33,52	5,68
Uusimaa	100,00	69,21	25,88	4,90
Varsinais-Suomi	100,00	82,45	12,96	4,59
Koko maa	100,00	71,38	23,19	5,43

Taulukko 38 Tavoitettujen nuorten sijoittuminen toimenpiteisiin 2011

Nuorten tilanne ja yhteiskuntatakuu Varsinais-Suomessa

4.12. Nuorten ensisijaiset toimenpiteet

Opiskelun jatkaminen ja työvoiman hallinnon palvelut olivat ne palvelut joihin tavoitetut nuoret ohjattiin.

Palvelut	Lappi	Pohjanmaa	Pohjois-Pohjanmaa	Pohjois-Savo	Uusimaa	Varsinais-Suomi	Koko maa
Sosiaali- ja terveystoimen palvelut	16,46	12,16	12,26	15,15	17,09	13,26	14,57
Opiskelut	32,91	26,40	34,68	28,13	33,23	27,81	30,33
Työhallinnon palvelut	16,24	26,29	22,16	14,81	20,40	25,67	21,78
Paja ja nuorisotoimi	18,99	18,05	17,34	19,82	17,22	15,83	17,69
Armeija	0,21	0,50	0,65	0,91	0,69	1,82	0,78
Kieltäytynyt tai keskeyttänyt TP	6,12	5,66	2,61	1,71	3,56	3,32	3,89
Muu	9,07	10,93	10,30	19,48	7,81	12,30	10,95
Kaikki	100,00	100,00	100,00	100,00	100,00	100,00	100,00

Taulukko 39 Tavoitettujen nuorten ensisijaiset toimenpiteet

5. Työpajatoiminta

5.1. Varsinais-Suomen työpajoissa 1600 valmentautujaa

Varsinais-Suomen työpajoissa oli vuonna 2011 1640 valmentautujaa. Vuonna 2004 Varsinais-Suomen pajoissa oli 600 valmentautujaa. Valmentautujien kokonaismäärä laski 90 valmentautujalla vuodesta 2010.

Maakunta	2004	2005	2006	2007	2008	2009	2010	2011
Etelä-Karjala	194	107	153	260	228	424	601	865
Etelä-Pohjanmaa	362	447	459	369	430	539	639	746
Etelä-Savo	228	357	424	393	321	446	502	415
Kainuu	201	255	352	369	353	364	441	323
Kanta-Häme	101	123	109	161	208	277	428	450
Keski-Pohjanmaa	149	113	229	346	330	572	666	657
Keski-Suomi	875	1000	919	935	1077	1253	1390	1562
Kymenlaakso	266	287	740	816	801	822	954	1146
Lappi	700	903	708	1312	2327	2225	1766	1754
Pirkanmaa	1051	1340	1603	2303	2811	3467	4042	3667
Pohjanmaa	280	484	771	899	812	932	1120	1012
Pohjois-Karjala	180	217	116	203	306	355	412	403
Pohjois-Pohjanmaa	658	589	723	698	821	930	1035	1108
Pohjois-Savo	880	705	613	615	418	1152	1294	1378
Päijät-Häme	329	386	190	430	483	514	492	529
Satakunta	236	359	318	406	526	586	735	718
Uusimaa	1325	1686	1375	1503	1929	2020	2525	2758
Varsinais-Suomi	599	849	730	811	1156	1430	1730	1640
Yhteensä	8614	10207	10532	12829	15337	18308	20772	21131

Taulukko 40 Kaikkien valmentautujien määrä maakunnittain 2004 -2011

Nuorten tilanne ja yhteiskuntatakuu Varsinais-Suomessa

Maakunta	2004	2005	2006	2007	2008	2009	2010	2011
Etelä-Karjala	139	100	114	183	177	267	329	355
Etelä-Pohjanmaa	305	361	400	315	340	431	451	481
Etelä-Savo	126	241	245	288	187	293	279	233
Kainuu	160	146	131	157	130	162	223	177
Kanta-Häme	78	95	97	121	128	166	296	285
Keski-Pohjanmaa	59	79	111	140	152	277	370	340
Keski-Suomi	397	388	325	454	496	657	625	794
Kymenlaakso	245	254	339	354	365	392	502	528
Lappi	402	540	336	380	688	959	724	800
Pirkanmaa	645	717	898	1447	1432	1772	2262	2001
Pohjanmaa	227	308	438	429	379	501	556	543
Pohjois-Karjala	148	212	116	203	297	343	408	390
Pohjois-Pohjanmaa	549	477	584	531	661	847	901	958
Pohjois-Savo	612	522	390	404	209	632	791	854
Päijät-Häme	275	250	182	409	437	468	460	488
Satakunta	209	296	261	331	370	417	546	455
Uusimaa	1223	1527	1294	1444	1559	1922	2296	2331
Varsinais-Suomi	407	590	549	615	731	798	997	969
Yhteensä	6206	7103	6810	8205	8738	11304	13016	12982

Taulukko 41 Alle 29-vuotiaitten valmentautujien määrä maakunnittain 2004 – 2011

Valmentautujista alle 29-vuotiaita oli Varsinais-Suomessa 969 joista alle 25 vuotiaita 819.

Maakunta	2004	2005	2006	2007	2008	2009	2010	2011
Etelä-Karjala	98	90	94	126	130	217	229	285
Etelä-Pohjanmaa	287	326	364	286	297	373	386	425
Etelä-Savo	95	214	221	248	161	265	245	192
Kainuu	143	132	115	128	98	114	174	140
Kanta-Häme	61	81	83	93	93	137	235	208
Keski-Pohjanmaa	36	46	77	95	120	200	271	247
Keski-Suomi	317	350	270	353	389	479	479	611
Kymenlaakso	216	224	300	306	318	349	432	439
Lappi	336	483	259	254	474	678	491	581
Pirkanmaa	547	584	760	1263	1136	1406	1818	1668
Pohjanmaa	210	265	359	334	306	426	452	434
Pohjois-Karjala	140	199	113	179	271	311	373	352
Pohjois-Pohjanmaa	499	431	519	480	603	742	780	821
Pohjois-Savo	520	443	329	315	178	520	644	713
Päijät-Häme	250	228	163	389	398	423	438	450
Satakunta	187	273	225	287	295	345	484	371
Uusimaa	1112	1415	1177	1359	1446	1731	2054	2128
Varsinais-Suomi	380	438	497	547	626	694	874	819
Yhteensä	5434	6222	5925	7042	7339	9410	10859	10884

Taulukko 42 Alle 25-vuotiaitten valmentautujien määrä 2004 - 2011

Nuorten tilanne ja yhteiskuntatakuu Varsinais-Suomessa

5.2. Maahanmuuttajia 10 %

Varsinais-Suomen pajojen valmentautujista maahanmuuttajia oli 10,3 %

Maakunta	suomalainen		mamu		yhteensä	
	N	%	N	%	N	%
Etelä-Karjala	492	94,1	31	5,9	523	100
Etelä-Pohjanmaa	730	97,9	16	2,1	746	100
Etelä-Savo	398	95,9	17	4,1	415	100
Kainuu	316	97,8	7	2,2	323	100
Kanta-Häme	426	95,1	22	4,9	448	100
Keski-Pohjanmaa	598	91,0	59	9,0	657	100
Keski-Suomi	883	98,3	15	1,7	898	100
Kymenlaakso	1070	93,4	76	6,6	1146	100
Lappi	1689	96,3	65	3,7	1754	100
Pirkanmaa	3463	95,5	163	4,5	3626	100
Pohjanmaa	817	80,7	195	19,3	1012	100
Pohjois-Karjala	396	98,3	7	1,7	403	100
Pohjois-Pohjanmaa	1084	97,8	24	2,2	1108	100
Pohjois-Savo	1352	98,3	23	1,7	1375	100
Päijät-Häme	499	94,3	30	5,7	529	100
Satakunta	690	96,1	28	3,9	718	100
Uusimaa	1973	87,3	286	12,7	2259	100
Varsinais-Suomi	1471	89,7	169	10,3	1640	100
Koko maa	18347	93,7	1233	6,3	19580	100

Taulukko 43 Maahanmuuttajien osuus työpajoissa maakunnittain 2011

5.3. 6 prosenttia valmentautujista suoraan pajalle

Suurin osa valmentautujista tulee työpajoille työvoimahallinnon kautta, mutta enenevässä määrin valmentautujia tulee suoraan pajalle tai etsivän nuorisotyön kautta.

Mikä kautta	2005	2006	2007	2008	2009	2010	2011
	N	N	N	N	N	N	N
Työvoimahallinto	6860	7177	8842	9017	10711	12084	11890
Koulutuksen järjestäjät	781	851	1309	1074	1434	1850	1590
Kela, Työeläkelaitos, krimi ja Sosiaalitoimi	1371	1539	1511	2198	3031	3820	3308
Suoraan työpajalle	452	725	828	571	768	1215	1346
Etsivä nuorisotyö	*	*	*	235	545	658	810
Muu	*	*	*	632	950	826	1328
Armeija/time-out	*	*	*	*	*	*	39
Yhteensä	9464	10292	12490	13727	17439	20453	20311

Taulukko 44 Mitä kautta valmentautijat pajalle 2005-2011, määrä

Nuorten tilanne ja yhteiskuntatakuu Varsinais-Suomessa

Mikä kautta	2005	2006	2007	2008	2009	2010	2011
	%	%	%	%	%	%	%
Työvoimahallinto	72,5	69,7	70,8	65,7	61,4	59,1	58,5
Koulutuksen järjestäjät	8,3	8,3	10,5	7,8	8,2	9	7,8
Kela, Työeläkelaitos, krimi ja Sosiaalitoimi	14,5	15	12,1	16	17,4	18,7	16,3
Suoraan työpajalle	4,8	7	6,6	4,2	4,4	5,9	6,6
Etsivä nuorisotyö	*	*	*	1,7	3,1	3,2	4
Muu	*	*	*	4,6	5,4	4	6,5
Armeija/time-out	*	*	*	*	*	*	0,2
Yhteensä	100	100	100	100	100	100	100

Taulukko 45 Mitä kautta valmentautujat pajalle, osuudet 2011

5.4. Valmentajien koulutustausta

Valmentautujista 60 % koulutustaustana korkeintaan peruskoulu, 7 % lukio tai ylioppilas ja 32 % ammatillinen perustutkinto

	2006	2005	2008	2009	2010	2011		
	%	%	%	%	%	% kaikki	% naiset	% miehet
Peruskoulussa	*	*	12,24	4,54	3,00	3,3	3,0	3,5
Peruskoulu keskeytynyt	2,95	2,40	1,67	1,76	1,43	1,7	1,6	1,8
Peruskoulu	56,86	57,09	48,59	52,59	53,94	51,5	50,9	51,9
Lukion oppimäärä	1,46	1,36	2,09	1,97	0,95	1,2	1,5	1,0
Ylioppilas	6,97	7,38	5,08	4,39	5,74	5,6	7,3	4,5
2. asteen ammatillinen tutkinto	27,45	26,52	26,43	29,94	30,68	31,9	30,4	32,8
Ammattikorkeakoulututkinto	0,94	1,14	1,30	1,11	1,36	1,0	1,4	0,8
Muu tutkinto	3,37	3,54	1,99	2,81	2,09	2,1	2,3	2,1
Ulkomailla suoritettu tutkinto	*	0,56	0,62	0,90	0,79	1,3	1,3	1,3
Yliopistotutkinto	*	*	*	*	*	0,4	0,4	0,3
Yhteensä	100	100	100	100	100	100	100	100

Taulukko 46 Valmentautujien koulutustausta 2006 - 2011

5.5. Sijoittuminen pajajakson jälkeen

Vuonna 2011 70 % valmentautujista sijoittui myönteisesti pajajakson jälkeen. Varsinais-Suomen ELY-keskuksen alueella (Satakunnan ja Varsinais-Suomen maakunnat) peräti 78 % sijoittui myönteisesti heti pajajakson jälkeen.

	myönteinen		kielteinen		Yhteensä	
	N	%	N	%	N	%
Elyt						
Lappi	1060	72	421	28	1481	100
Pohjanmaa	3482	71	1434	29	4916	100
Pohjois-Pohjanmaa	769	71	310	29	1079	100
Pohjois-Savo	1185	62	735	38	1920	100
Uusimaa	2769	66	1408	34	4177	100
Varsinais-Suomi	1311	78	366	22	1677	100
yhteensä	10576	69	4674	31	15250	100

Nuorten tilanne ja yhteiskuntatakuu Varsinais-Suomessa

Taulukko 47 Sijoittuminen pajajakson jälkeen ely-keskusten laajennetuilla nuorisotoimen alueilla 2011

Varsinais-Suomen maakunnassa 76 % valmentautujista sijoittui myönteisesti

Maakunta	myönteinen		kielteinen		Yhteensä	
	N	%	N	%	N	%
Etelä-Karjala	407	59	279	41	686	100
Etelä-Pohjanmaa	496	72	193	28	689	100
Etelä-Savo	160	81	37	19	197	100
Kainuu	142	59	98	41	240	100
Kanta-Häme	84	62	51	38	135	100
Keski-Pohjanmaa	527	81	122	19	649	100
Keski-Suomi	660	67	330	33	990	100
Kymenlaakso	476	54	399	46	875	100
Lappi	1060	72	421	28	1481	100
Pirkanmaa	1297	70	555	30	1852	100
Pohjanmaa	502	68	234	32	736	100
Pohjois-Karjala	275	74	99	26	374	100
Pohjois-Pohjanmaa	627	75	212	25	839	100
Pohjois-Savo	750	56	599	44	1349	100
Päijät-Häme	390	76	122	24	512	100
Satakunta	539	82	120	18	659	100
Uusimaa	1412	72	557	28	1969	100
Varsinais-Suomi	772	76	246	24	1018	100
yhteensä	10576	69	4674	31	15250	100

5.6. Varsinais-Suomen pajojen henkilöstö 120 henkilötyövuotta

Maakunta	2004	2005	2006	2007	2008	2009	2010	2011
Etelä-Karjala	24,0	16,0	23,0	31,3	17,2	26,2	37,3	40,7
Etelä-Pohjanmaa	27,5	29,0	32,0	28,5	30,7	33,3	32,0	39,5
Etelä-Savo	23,0	38,0	32,3	26,3	24,2	42,3	44,0	54,0
Kainuu	30,0	48,0	42,0	35,0	37,0	36,0	40,1	27,8
Kanta-Häme	12,0	10,0	11,0	23,5	33,0	30,0	50,0	53,5
Keski-Pohjanmaa	15,5	17,0	25,0	26,2	21,5	29,8	30,7	54,0
Keski-Suomi	95,0	99,0	95,0	100,3	98,0	120,2	132,6	155,9
Kymenlaakso	28,0	31,0	39,7	61,4	70,5	75,5	85,0	89,0
Lappi	72,0	81,0	85,5	107,1	145,6	191,3	162,9	148,9
Pirkanmaa	96,5	143,0	153,6	148,3	183,6	213,4	222,6	223,8
Pohjanmaa	23,0	65,0	67,8	71,0	71,4	80,0	86,3	81,4
Pohjois-Karjala	25,0	44,0	10,0	19,0	25,3	30,8	31,3	31,1
Pohjois-Pohjanmaa	68,0	85,3	86,8	66,0	91,5	99,5	144,0	122,9
Pohjois-Savo	92,0	75,0	59,9	61,9	50,0	98,2	108,9	88,0
Päijät-Häme	33,5	54,0	23,3	35,8	56,5	46,0	48,5	71,5
Satakunta	32,5	30,0	31,0	30,3	39,3	46,6	63,9	61,6
Uusimaa	121,0	125,0	153,9	153,5	157,0	172,6	227,0	229,2
Varsinais-Suomi	69,3	107,8	74,5	88,0	105,9	116,7	115,9	120,2
Yhteensä	887,8	1098,1	1046,4	1113,3	1258,1	1488,3	1662,9	1692,9

Taulukko 48 Työpajatoiminnan henkilötyövuodet 2004 – 2011

6. Taulukko- ja kuvaluettelo

6.1. Taulukkoluetelo

Taulukko 1 Nuorten määrä maakunnittain 2011. Lähde tilastokeskuksen väestötilastot.....	4
Taulukko 2 Nuorten määrä kunnittain 2011. Lähde tilastokeskuksen väestötilastot	5
Taulukko 3 Työelämän ja koulutuksen ulkopuolella 2011, pelkkä perusaste. Lähde Pekka Myrskylä, Tilastokeskus	6
Taulukko 4 Ulkopuolella olevat nuoret pelkkä ylioppilaspohja, Lähde tilastokeskus.....	7
Taulukko 5 Ulkopuolella olevat nuoret 15 - 29-vuotiaat, pelkkä perusaste tai YO 2010. Lähde tilastokeskus.	8
Taulukko 6 Arvio työelämän ja koulutuksen ulkopuolella olevista nuorista seutukunnittain Varsinais- Suomessa	9
Taulukko 7 Työttömien nuorten määrä ELY-keskuksittain 2005 - 2011	11
Taulukko 8 Työttömien nuorten määrä maakunnittain 2005 - 2011	11
Taulukko 9 Työttömien nuorten osuus 17 - 24 ikäryhmästä laajennetuilla ELY-keskus alueilla	12
Taulukko 10 Työttömien nuorten osuus 17-24 ikäryhmästä maakunnittain.....	12
Taulukko 11 Työttömien nuorten osuus 17-24 ikäryhmästä kunnittain Varsinais-Suomessa	13
Taulukko 12 Alle 25v työttömien määrä Varsinais-Suomen seutukunnissa vuosina 2006-2011	20
Taulukko 13 Nuorten, 25-29v, työttömien määrä Varsinais-Suomen seutukunnissa vuosina 2006-2011	20
Taulukko 14 Nuorten alle 25v työttömien määrä kunnittain Varsinais-Suomessa vuosina 2006-2011	24
Taulukko 15 Nuorten alle 25v työttömyysaste kunnittain Varsinais-Suomessa vuosina 2006-2011	24
Taulukko 16 Työttömien (alle 25v) osuus ikäryhmästä kunnittain Varsinais-Suomessa vuosina 2006-2011	25
Taulukko 17 25-29-vuotiaiden työttömien määrä kunnittain Varsinais-Suomessa vuosina 2006-2011	26
Taulukko 18 25-29-vuotiaiden työttömyysaste kunnittain Varsinais-Suomessa vuosina 2006-2011	26
Taulukko 19 Työttömien osuus ikäryhmästä (25-29v)kunnittain Varsinais-Suomessa vuosina 2006-2011	27
Taulukko 20 Virta yli 3 kk:n työttömyyteen kunnittain Varsinais-Suomessa 2006-2011, alle 25-vuotiaat	29
Taulukko 21 Aktivointiaste Varsinais-Suomen kunnissa vuosina 2006-2011	31
Taulukko 22 Kuukausittain aktivoinnin piirissä	32
Taulukko 23 Maahanmuuttajataustaisten työttömien nuorten määrä Varsinais-Suomessa 2006 – 2011	33
Taulukko 24 Maahanmuuttajataustaisten 25-29-vuotiaitten nuorten määrä 2006 - 2011.....	33
Taulukko 25 Etsivän nuorisotyön valtion rahoitus 2008 – 2012. Lähde www.minedu.fi	37
Taulukko 26 Osuus kunnista joissa etsivän nuorisotyön palveluja maakunnittain 2008 – 2011	38
Taulukko 27 Etsivää nuorisotyötä tekevät henkilöt ely-keskuksittain 2008 – 2011, Lähde OKM:n toimintakyselyt 2008 – 2011	38
Taulukko 28 OKM:n rahoittamat etsivän nuorisotyön henkilötöyvuodet ely-keskuksittain 2008 – 2011	39
Taulukko 29 Nuorten määrä joihin etsivät oli yhteydessä 2011 maakunnittain.....	39
Taulukko 30 Tavoitettujen nuorten määrä maakunnittain 2008 - 2011	40
Taulukko 31 Tavoitettujen nuorten sukupuolijakautuma ely-keskuksittain 2008 – 2011	40
Taulukko 32 Mitä kautta etsivä nuorisotyö tavoitti nuoria 2011	41
Taulukko 33 Tavoitettujen nuorten koulutustausta 2011	41
Taulukko 34 Tavoitettujen nuorten tutkinnot 2011	42
Taulukko 35 Tavoitettujen nuorten äidinkieli, maahanmuuttajat 2011	42
Taulukko 36 Tavoitettujen nuorten toiminta tavoitettasessa	43
Taulukko 37 Tavoitettujen nuorten sijoittuminen toimenpiteisiin 2008 – 2011	43
Taulukko 38 Tavoitettujen nuorten sijoittuminen toimenpiteisiin 2011.....	43

Nuorten tilanne ja yhteiskuntatakuu Varsinais-Suomessa

Taulukko 39 Tavoitettujen nuorten ensisijaiset toimenpiteet.....	44
Taulukko 40 Kaikkien valmentautujien määrä maakunnittain 2004 -2011	44
Taulukko 41 Alle 29-vuotiaitten valmentautujien määrä maakunnittain 2004 – 2011	45
Taulukko 42 Alle 25-vuotiaitten valmentautujien määrä 2004 - 2011	45
Taulukko 43 Maahanmuuttajien osuus työpajoissa maakunnittain 2011	46
Taulukko 44 Mitä kautta valmentautujat pajalle 2005-2011, määrä	46
Taulukko 45 Mitä kautta valmentautujat pajalle, osuudet 2011	47
Taulukko 46 Valmentautujien koulutustausta 2006 - 2011	47
Taulukko 47 Sijoittuminen pajajakson jälkeen ely-keskusten laajennetuilla nuorisotoimen alueilla 2011.....	48
Taulukko 48 Työpajatoiminnan henkilötyövuodet 2004 – 2011	48

6.2. Kuvaluettelo

Kuva 1 Perusopetuksensa vuonna 2000 päättäneet vuonna 2008	14
Kuva 2 Ylioppilaaksi vuonna 200 kirjoittaneet vuonna 2008	14
Kuva 3 Ammatillisen perustutkinnon 2000 suorittaneet vuonna 2008	15
Kuva 4 Työvoimaan kuuluvien osuus ja määrä 2009	16
Kuva 5 Pelkkä perusaste tai YO työvoimasta 18-24-vuotiaat.....	17
Kuva 6 Nuorten koulutustaustat 18-24-vuotiaat työvoima	17
Kuva 7 Nuoren työvoiman koulutustausta Varsinais-Suomen seutukunnissa 2009	18
Kuva 8 Laman pitkä varjo (Pekka Myrskylä; Tilastokeskus, työssäkäyntitilasto).....	19
Kuva 9 Nuorten työttömien määrä Varsinais-Suomessa 2006-2012, maaliskuu (työnvälitystilasto)	20
Kuva 10 Nuorten(alle 25v) työttömyysaste Varsinais-Suomen seutukunnissa 2006-2011, %	21
Kuva 11 Nuorten(25-29v) työttömyysaste Varsinais-Suomen seutukunnissa 2006-2011, %	22
Kuva 12 Nuorten(alle 25v) työttömyysaste ja työttömien osuus nuorista Varsinais-Suomessa 2011	23
Kuva 13 Nuorten (alle 25v) virta yli 3 kk:n työttömyyteen Varsinais-Suomessa vuosina 2008-2011, %.....	28
Kuva 14 Nuorten (25-29v) virta yli 3 kk:n työttömyyteen Varsinais-Suomessa vuosina 2008-2011, %	28
Kuva 15 Nuorten ja kaikkien työttömien aktiivointiasteet Varsinais-Suomessa 2006-2011	30
Kuva 16 Vieraskieliset työttömät.....	33
Kuva 17 Alle 25-vuotiaiden työnhakijoiden työmarkkina-asema koulutustaustan mukaan, Varsinais-Suomi maaliskuun lopussa 2012	34
Kuva 18 25-29 -vuotiaiden työnhakijoiden työmarkkina-asema koulutustaustan mukaan, Varsinais-Suomi maaliskuun lopussa 2012	35
Kuva 19 Alle 25-vuotiaiden maahanmuuttaja työnhakijoiden työmarkkina-asema koulutustaustan mukaan, Varsinais-Suomi maaliskuun lopussa 2012	36
Kuva 20 25-29-vuotiaiden maahanmuuttaja työnhakijoiden työmarkkina-asema koulutustaustan mukaan, Varsinais-Suomi maaliskuun lopussa 2012	36